



LeadAIR Przewodnik dla samorządów

Jak finansować działania na rzecz poprawy jakości powietrza i realizacji celów klimatyczno-energetycznych?







LeadAIR Przewodnik dla samorządów

Jak finansować działania
na rzecz poprawy jakości
powietrza i realizacji celów
klimatyczno-energetycznych?





Czyste powietrze to nasze wspólne dobro, ale też odpowiedzialność oraz warunek konieczny dla dobrego zdrowia i długiego życia. W obliczu gwałtownie pogarszającej się jakości powietrza w całym kraju, Forum Energii powołało program LeadAIR, którego celem jest wspieranie władz lokalnych, które poszukują wiedzy, inspiracji i wsparcia, w walce o lepsze powietrze.

U podstaw programu LeadAIR leży przekonanie, że gotowym do walki o lepsze powietrze liderom i liderkom należy zapewnić kompleksowe wsparcie merytoryczne, podpowiadając rozwiązania, scenariusze działań, wspierając ich w szukaniu odpowiedzi oraz łącząc ich z odpowiednimi osobami i instytucjami. Tak przygotowani liderzy są w stanie wdrażać zauważalne zmiany i realnie wpływać na poprawę jakości powietrza w regionie. Dotychczas w projekcie LeadAIR udział wzięły 64 osoby z 32 miast – byli to samorządowcy, urzędnicy, prezesi spółek ciepłowniczych, przedstawiciele organizacji pozarządowych.

Pomagamy miastom na dwa sposoby: dzieląc się wiedzą na portalu www.leadair.pl, ale także zapraszając samorzady do udziału w specjalnie dostosowanym do ich potrzeb programie edukacyjno-doradczym.

- ◆ Strona internetowa ma formułę otwartą i jest dostępna dla wszystkich osób zainteresowanych działaniem na rzecz czystego powietrza.
- ◆ Program szkoleniowo-doradczy odbywa się raz w roku. Liderzy, którzy do niego dołączają, otrzymują wiedzę, pełne wsparcie w procesie zmiany, indywidualne podejście, a także możliwość zbudowania relacji ułatwiających dalsze działania na rzecz poprawy jakości powietrza w mieście. W ramach programu uczestniczki i uczestnicy biorą udział w:
 - zjazdach szkoleniowych składających się z warsztatów, wykładów, spotkań z urzędnikami centralnymi i samorządowymi,
 - indywidualnym kilkumiesięcznym doradztwie dla każdego z miast,
 - webinarium tematycznych poszerzających wiedzę,
 - zyskują także otwarty dostęp do materiałów, kontakty do ekspertek i ekspertów.

Działając razem, możemy zmienić stan powietrza w Polsce. Do zobaczenia w kolejnej edycji LeadAIR!

Spis treści

1. Środki krajowe	
- podstawowe informacje	9
2. Środki na przygotowanie projektów	12
3. Środki na realizację projektów	21
4. Współpraca międzynarodowa	28
5. Poszukiwanie rozwiązań	
- innowacje, start-upy i biznes	39
6. Rola kampanii edukacyjnych	40
7. Dodatkowe informacje	41

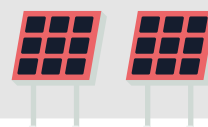
Instrumenty wsparcia transformacji energetycznej oraz działań proklimatycznych

1. Środki krajowe – podstawowe informacje:

- ◆ Narodowy Fundusz Ochrony Środowiska i Gospodarki Wodnej (NFOŚiGW)
- ◆ Wojewódzkie Fundusze Ochrony Środowiska i Gospodarki Wodnej (WFOŚiGW)
- ◆ Partnerska Inicjatywa Miast

2. Środki na przygotowanie projektów:

- ◆ European Local Energy Assistance (ELENA)
- ◆ Centrum Doradztwa EBI i inicjatywa URBIS
- ◆ Europejski Instrument Miejski (EUCF)
- ◆ Krajowy Integrator Projektów Inwestycyjnych

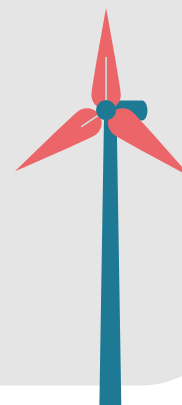


3. Środki na realizację projektów:

- ◆ Banki krajowe
- ◆ Fundusze inwestycyjne
- ◆ Gdzie szukać inwestorów
- ◆ Kontraktowanie efektu energetycznego (umowy EPC i współpraca z ESCO)

4. Współpraca międzynarodowa:

- ◆ Urban Innovative Actions (UIA): Innowacyjne rozwiązania dla miast
- ◆ URBACT – program sieci rozwoju miejskiego
- ◆ Europejska Inicjatywa Klimatyczna (EUKI)
- ◆ JPI Urban Europe
- ◆ Program LIFE
- ◆ Horyzont Europa: Klimat, Energia, Mobilność
- ◆ Programy Europejskiej Współpracy Terytorialnej (Interreg)



5. Rozwijanie współpracy dzięki wsparciu międzynarodowych sieci samorządów.

6. Poszukiwanie rozwiązań – innowacje, start-upy i biznes.

Wstęp

Samorządy odgrywają kluczową rolę na froncie walki ze smogiem. Z uwagi na skalę problemu, wykorzystywać należy wszelkie dostępne możliwości finansowania działań, które przyczynią się do poprawy jakości powietrza. Uwzględniać należy zarówno krajowe oraz międzynarodowe dotacje i pożyczki, a także współpracę z sektorem prywatnym, która umożliwi szybki dostęp do środków i wsparcie techniczne.

Planując działania dotyczące redukcji smogu i poprawy jakości powietrza, Jednostki Samorządu Terytorialnego (JST) mogą korzystać z wielu instrumentów wsparcia transformacji energetycznej oraz działań proklimatycznych. Wspólnym mianownikiem jest redukcja tzw. niskiej emisji szkodliwych pyłów i CO₂, m.in. poprzez rozwój zrównoważonego transportu oraz modernizację źródeł ciepła.

Do poprawy jakości powietrza przyczynia się również transformacja energetyczna na poziomie dzielnic i osiedli, mająca na celu osiągnięcie samowystarczalności energetycznej. Osiedla i dzielnice samowystarczalne energetycznie (PED – ang. Positive Energy Districts) coraz częściej wymieniane są jako elementy transformacji miast. Dyskusje na ten temat i projekty pilotażowe trwają od kilku lat w wielu krajach Unii Europejskiej (finansowane są m.in. ze środków programu Horyzont 2020). W Polsce Narodowy Fundusz Ochrony Środowiska i Gospodarki Wodnej (NFOŚiGW) ogłosił plany wsparcia budowy budynków plusenergetycznych w ramach programu Nowa Energia¹.

Decydując się na wybór sposobu finansowania inwestycji warto zwrócić uwagę, że uzależnienie działań wyłącznie od dotacji krajowych może być dla niektórych projektów obciążeniem i sprawić, że będą realizowane w niekoniecznie najbardziej optymalnym modelu (np. dotyczącym rozwiązań technologicznych). Może być to spowodowane zamkniętym katalogiem działań kwalifikowalnych oraz ograniczeniami budżetowymi, które przekładają się na możliwość zastosowania droższych rozwiązań. Jednocześnie, jeśli projekty zostaną zamrożone w oczekiwaniu na nowe programy dotacyjne lub ze względu na przedłużający się proces oceny wniosków, skutkiem będzie opóźnienie w osiąganiu rezultatów środowiskowych i finansowych. Taka sytuacja często ma miejsce w okresach programowania, kiedy zasady i terminy naborów nie są znane. W tym kontekście warto zaznaczyć, że finansowanie w formule partnerstwa publiczno-prywatnego (PPP) lub z pożyczek banków i funduszy inwestycyjnych może okazać się bardziej atrakcyjne ze względu na większą elastyczność oraz szybszą ścieżkę decyzyjną tych instytucji.

Obok dofinansowania i pożyczek oferowanych przez m.in. **Narodowy Fundusz Ochrony Środowiska i Gospodarki Wodnej, Wojewódzkie Fundusze Ochrony Środowiska i Gospodarki Wodnej** (Priorytetowe Programy Operacyjne, Program Operacyjny Infrastruktura i Środowisko² oraz Regionalne Programy Operacyjne), czy w ramach dotacji z **Funduszy Norweskich³, programów Europejskiej Współpracy**

1. Narodowy Fundusz Ochrony Środowiska i Gospodarki Wodnej, Ogłoszenie o naborze „Nowa Energia” w obszarze nr 1 „Plusenergetyczne budynki”, <http://nfosigw.gov.pl/oferta-finansowania/srodki-krajowe/programy-priorytetowe/nowa-energia/ogloszenie-o-naborze-nowa-energia-w-obszarze-nr-1>.

2. Narodowy Fundusz Ochrony Środowiska i Gospodarki Wodnej, Skorzystaj z programu, <http://poiis.nfosigw.gov.pl>.

3. Narodowy Fundusz Ochrony Środowiska i Gospodarki Wodnej, Środki norweskie i EOG, <http://nfosigw.gov.pl/oferta-finansowania/srodki-norweskie>.

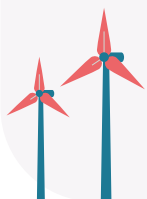
Terytorialnej i Europejskiego Instrumentu Sąsiedztwa⁴, Instrumentu Finansowego LIFE⁵ i Horyzont⁶, polskie samorzady mają także inne możliwości pozyskania środków na przygotowanie i realizację projektów.

Są to m.in. różnego typu mniej znane zagraniczne konkursy grantowe, środki banków inwestycyjnych, funduszy inwestycyjnych, funduszy emerytalnych (pożyczki oraz bezzwrotne dofinansowanie etapu przygotowania projektu), zielone obligacje, mobilizowanie finansowania obywatelskiego (np. crowdfunding⁷), a także możliwość współpracy z sektorem prywatnym, na przykład w modelu kontraktowania efektu energetycznego oraz w ramach udziału w programach wspierających startupy. Dzięki wykorzystaniu możliwości, które dają innowacyjne instrumenty finansowania transformacji energetycznej samorzady mają możliwość zaoszczędzenia części budżetu, którą mogą przeznaczyć na działania, dla których nie ma wystarczających dotacji na poziomie regionalnym i krajowym oraz które nie są atrakcyjne dla inwestorów.

Należy także pamiętać, że działania edukacyjno-informacyjne realizowane na poziomie lokalnym powinny być postrzegane jako niezbędna inwestycja w osiągnięcie celów energetyczno-klimatycznych, w tym poprawę jakości powietrza. Działania edukacyjne JST grają znaczącą rolę w mobilizowaniu prywatnego kapitału i środków mieszkańców, w rezultacie odciążając lokalny budżet.

Celem niniejszej analizy jest przedstawienie:

- ◆ możliwości finansowania projektów, które umożliwiają rozpoczęcie najpilniejszych inwestycji w poprawę jakości powietrza oraz realizację celów klimatyczno-energetycznych w przypadku braku odpowiednich instrumentów dotacyjnych na poziomie krajowym,
- ◆ korzyści z realizacji projektów w modelu kontraktowania efektu energetycznego, czyli poprzez współpracę z firmami ESCO (spodziewany jest rozwój tego sektora w najbliższych miesiącach i latach),
- ◆ informacji o możliwościach współpracy z samorządami z całej Europy, dzięki udziałowi w programach sieciujących i demonstracyjnych (zakładających wspólne wypracowanie i przetestowanie nowych rozwiązań) oraz poprzez członkostwo w międzynarodowych sieciach samorządów.



4. Serwis Programów Europejskiej Współpracy Terytorialnej i Europejskiego Instrumentu Sąsiedztwa, Programy Europejskiej Współpracy Terytorialnej i Europejskiego Instrumentu Sąsiedztwa, <https://www.ewt.gov.pl/strony/o-programach/przeczytaj-o-programach>.

5. Narodowy Fundusz Ochrony Środowiska i Gospodarki Wodnej, Program LIFE, <http://www.nfosigw.gov.pl/oferta-finansowania/srodki-zagraniczne/instrument-finansowy-life>.

6. Krajowy Punkt Kontaktowy ds. Instrumentów Finansowych Programów Unii Europejskiej, Program Horyzont 2020, <https://instrumentyfinansoweue.gov.pl/program-horyzont-2020>.

7. M. Wojtkiewicz, *Finansowanie społecznościowe: każdy może przyczynić się do transformacji energetycznej*, Teraz środowisko, 2021, <https://www.teraz-srodowisko.pl/aktualnosci/finansowanie-spolesnosciove-crowdfunding-OZE-energetyka-odnawialna-inwestycje-10360.html>.

1. Środki krajowe – podstawowe informacje

Narodowy Fundusz Ochrony Środowiska i Gospodarki Wodnej (NFOŚiGW)

Samorządy w Polsce mogą korzystać ze środków oferowanych przez Narodowy Fundusz Ochrony Środowiska i Gospodarki Wodnej w ramach wielu programów dotacyjnych (bezzwrotne dofinansowanie), preferencyjnych pożyczek (część spłaty zostaje umorzona w przypadku osiągnięcia deklarowanego efektu energetycznego) oraz uczestnicząc w programach NFOŚiGW skierowanych bezpośrednio do gospodarstw domowych. W tej ostatniej sytuacji samorząd może zaangażować się w charakterze pośrednika lub doradcy.

Wśród najważniejszych instrumentów dedykowanych poprawie jakości powietrza i transformacji energetycznej w gminach są:

Czyste Powietrze	dofinansowanie do wymiany starych i nieefektywnych źródeł ciepła na paliwo stałe na nowoczesne źródła ciepła, oraz do przeprowadzenia prac termomodernizacyjnych budynku; dotacje dla mieszkańców w wysokości do 37 tys. zł, środki dla gmin na działania koordynujące
Stop Smog	dotacje do wymiany lub likwidacji wysokoemisyjnych źródeł ciepła na niskoemisyjne, termomodernizację jednorodzinnych budynków mieszkalnych, podłączenie do sieci ciepłowniczej lub gazowej – program realizowany przez gminy, jednak stroną porozumienia w imieniu gmin może być także powiat, związek międzygminny lub związek metropolitalny w województwie śląskim
Mój Prąd 3.0	dofinansowanie dla osób fizycznych na zakup i montaż instalacji fotowoltaicznej i/lub dodatkowych elementów służących autokonsumpcji wytworzonej energii elektrycznej
Ulga Termomodernizacyjna	odliczenie do 53 tys. zł dla podatników, którzy są właścicielami i współwłaścicielami domów jednorodzinnych – ulgę można łączyć np. z dotacją z programu „Czyste Powietrze”
Zeroemisyjny Transport Publiczny	dofinansowanie dla gmin do zakupu nowych autobusów zeroemisyjnych i ładowarek oraz szkolenia obsługi
PUSZCZYK Niskoemisyjne budynki użyteczności publicznej	pożyczka inwestycyjna i dotacja
Energia Plus	pożyczki i dotacje dla przedsiębiorstw na zmniejszenie ich negatywnego oddziaływania na środowisko, w tym na modernizację lub rozbudowę sieci ciepłowniczych, przedsięwzięcia służące poprawie efektywności energetycznej i poprawie jakości powietrza
Ciepłownictwo Powiatowe	pożyczki i dotacje na modernizację i rozbudowę sieci ciepłowniczych

Szczegółowe informacje o aktualnie dostępnych środkach i trwających lub planowanych naborach publikowane są na stronie NFOŚiGW:

- ◆ Dostępne programy: <http://nfosigw.gov.pl/oferta-finansowania>
- ◆ Trwające nabory: <http://nfosigw.gov.pl/nabor-wnioskow/art,317,informacja-o-naborach-wnioskow-w-roku-2021.html>

Rolą samorządów jest nie tylko bezpośrednia realizacja inwestycji – JST są kluczowe dla inicjowania zmiany zachowań mieszkańców i lokalnych przedsiębiorców, która jest niezbędna dla obniżenia niskiej emisji oraz osiągnięcia celów energetyczno-klimatycznych. Biorąc pod uwagę skalę problemu i zakres planowanej transformacji, niezwykle istotny jest wpływ samorządów na zainteresowanie mieszkańców i przedsiębiorców korzystaniem ze środków krajowych i regionalnych.

NFOŚiGW oferuje różne formy wsparcia dla przedsiębiorców, rolników i osób indywidualnych. Samorządy nie mogą korzystać z nich bezpośrednio, jednak wiedza o dostępności tych instrumentów leży w interesie władz lokalnych. Korzystanie z nich przez mieszkańców i lokalnych interesariuszy jest niezbędne dla przyspieszenia procesu poprawy jakości powietrza, obniżania emisji gazów cieplarnianych i ograniczania negatywnych społeczno-gospodarczych skutków zmiany klimatu. Warto jest organizować na poziomie samorządów **stanowiska doradców energetycznych oraz tzw. one-stop-shops, czyli kompleksowe punkty obsługi**, które kierować będą mieszkańcy i lokalnych przedsiębiorców do istniejących programów dotacyjnych, dedykowanych ofert banków oraz do zweryfikowanych specjalistów i wykonawców.

Z powodu ograniczonych środków publicznych, wsparcie doradcze może istotnie wpłynąć na mobilizację środków prywatnych, np. dzięki przedstawieniu prognozy kosztów i korzyści związanych z inwestycją w termomodernizację, instalację systemów odnawialnych źródeł energii czy zmian przyzwyczajzeń transportowych.

Warto zwrócić uwagę również na programy wsparcia dotyczące adaptacji do zmian klimatu (przygotowania samorządów i mieszkańców na konsekwencje wynikające ze zmieniającego się klimatu oraz z polityki klimatycznej).

Wojewódzkie Fundusze Ochrony Środowiska i Gospodarki Wodnej (WFOŚiGW)

Część środków krajowych lub środków unijnych zarządzanych krajowo dostępnych jest nie tylko bezpośrednio z NFOŚiGW, ale także w ramach programów koordynowanych przez Wojewódzkie Fundusze Ochrony Środowiska i Gospodarki Wodnej. Samorządy mogą uczestniczyć w naborach ogłaszanych przez WFOŚiGW w ich województwie (informacje o trwających lub planowanych naborach dostępne są na stronach internetowych poszczególnych Wojewódzkich Funduszy Ochrony Środowiska i Gospodarki Wodnej).

Partnerska Inicjatywa Miast

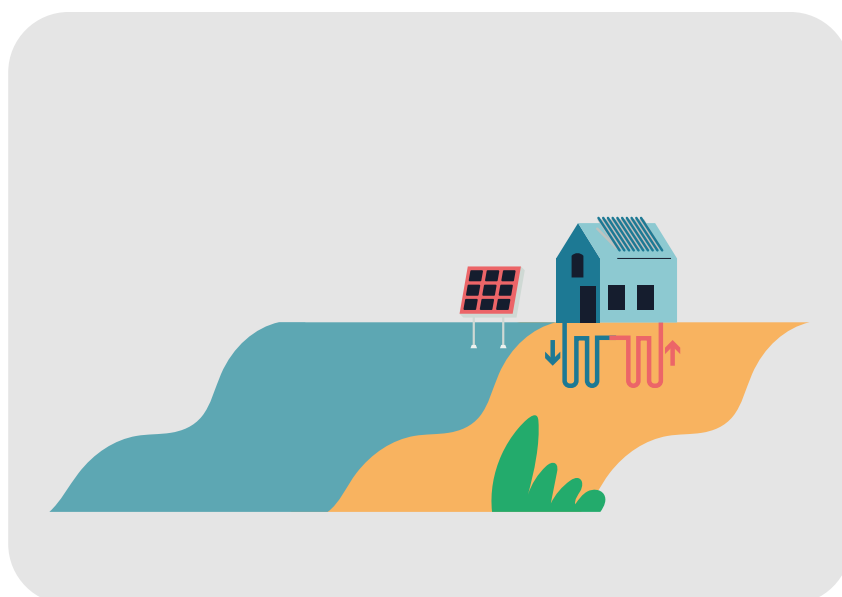
Szukając środków na projekty warto zwracać uwagę również na programy, które nie oferują dotacji, ale umożliwiają wymianę wiedzy i w konsekwencji lepsze przygotowanie projektów. Dzięki tym instrumentom samorządy mogą ograniczyć ryzyko nieosiągnięcia zakładanych rezultatów oraz zdobyć wiedzę, która ułatwi pozyskanie funduszy na inwestycje.

Przykładem takich programów jest Partnerska Inicjatywa Miast, która wspiera miasta poprzez wymianę wiedzy, dzięki utworzonym sieciom tematycznym. Uczestnicy wspólnie określają główne problemy i cele, na których chcą skupić swoją współpracę, aby w rezultacie wypracować ścieżkę dojścia do rozwiązania określonego problemu, przed którym stoi ich miasto. Miasta będące w sieci wraz z ekspertem tematycznym opracowują także zbiór rekomendacji wynikających z ich doświadczeń, który będzie mógł być wykorzystywany przez inne miasta stojące przed podobnymi wyzwaniami.

Do sieci skupionej na działaniach na rzecz poprawy jakości powietrza należą: Stowarzyszenie Białostockiego Obszaru Funkcjonalnego – wcześniej Nowy Sącz (Lider), Toruń, Opalenica, Związek Międzygminny ds. Ekologii w Żywcu, Kudowa-Zdrój, Rawicz, Pszczyna, Bojanowo, Żmigród, Nowa Ruda, Skawina. Do sieci zajmującej się mobilnością w miastach należą Stowarzyszenie Szczecińskiego Obszaru Metropolitalnego (Lider), Cieszyn, Czechowice-Dziedzice, Jastrzębie-Zdrój, Legnica, Olsztyn, Nowa Sól, Skawina, Wadowice, Wałbrzych.

Więcej informacji:

Strona internetowa: <https://www.gov.pl/web/fundusze-regiony/partnerska-inicjatywa-miast>



2. Środki na przygotowanie projektów

Dostępne są różne instrumenty, z których samorzady mogą korzystać już na etapie przygotowania projektów i programów inwestycyjnych. Wśród nich są dotacje oraz bezzwrotne granty na przygotowanie wszelkich analiz i oceny korzyści z realizacji danego przedsięwzięcia, które pokrywają do 100% kosztów kwalifikowalnych. Dostępne jest także wsparcie eksperckie zapewnione przez instytucje finansowe, także w ramach oferty bezpłatnego doradztwa. Przykłady omówione poniżej dotyczą instrumentów oferowanych przez Europejski Bank Inwestycyjny, Europejski Fundusz Efektywności Energetycznej oraz Europejski Instrument Miejski.

European Local Energy Assistance (ELENA)

Obok instrumentów takich jak **JASPERS**⁸ i **JESSICA**⁹, Europejski Bank Inwestycyjny ma w ofercie dwa ciekawe rodzaje wsparcia samorządów na etapie przygotowywania projektów. Pierwszym z nich jest instrument **European Local Energy Assistance (ELENA)** finansowany przez Komisję Europejską z programu Horyzont 2020. Jest to pomoc techniczna dla instytucji, które planują realizację znacznych inwestycji (projekty lub programy inwestycyjne), których głównym celem będzie poprawa efektywności energetycznej, rozwój wykorzystania odnawialnych źródeł energii oraz rozwój zrównoważonego transportu. Należy pamiętać, że jest to wsparcie dla przygotowania projektów o wartości minimum 30 mln euro, które charakteryzują się wysokim prawdopodobieństwem realizacji. Dlatego, ubiegając się o środki z ELENY, samorzady powinny mieć przeprowadzone wstępne analizy. Programy inwestycyjne przygotowane ze środków ELENY mogą być wdrażane przez końcowych beneficjentów lub inne podmioty – niekoniecznie przez wnioskodawców.

Ze względu na wymaganą skalę docelowych inwestycji oraz wymagany wskaźnik dźwigni, wartość dofinansowania z ELENY z reguły przekracza 1,5 mln euro. Z tych środków sfinansować można wszelkie analizy techniczne i inne kompleksowe działania niezbędne do rozpoczęcia inwestycji. Od wnioskodawców wymagane jest jednak wykazanie pewnego poziomu dojrzałości projektu, np. wykonanie wstępnych studiów wykonalności, potwierdzenie najważniejszych decyzji inwestycyjnych przed udzieleniem pomocy ELENA itd. Wymagany poziom prawdopodobieństwa realizacji oznacza na przykład, że w ciągu 3–4 lat od uzyskania wsparcia z ELENY musi zostać ogłoszony przetarg – w przeciwnym razie dotacja może zostać cofnięta.

8. Joint Assistance to Support Projects in European Regions, <https://jaspers.eib.org>.

9. Joint European Support for Sustainable Investment in City Areas, *What are ESIF Financial Instruments*, <https://www.eib.org/en/products/mandates-partnerships/jessica/index.htm>.

Przykładowe obszary wsparcia w ramach ELENY:

1	Poprawa efektywności energetycznej budynków mieszkalnych.
2	Integracja (instalacja) odnawialnych źródeł energii w budynkach.
3	Tworzenie punktów kompleksowej obsługi inwestora (one-stop-shops).
4	Zapewnienie wsparcia dla sporządzania świadectw charakterystyki energetycznej lub audytów energetycznych.
5	Ułatwienie dostępu do finansowania poprawy efektywności energetycznej budynków, np. poprzez utworzenie systemów wsparcia dla gospodarstw domowych lub spółdzielni w dostępie do finansowania termomodernizacji.

Ze środków ELENY można sfinansować:

- ◆ Studia wykonalności, projektowanie, badania rynkowe.
- ◆ Biznesplany, audyty energetyczne.
- ◆ Doradztwo prawne/finansowe.
- ◆ Przygotowywanie postępowań przetargowych.
- ◆ Koszty personelu odpowiedzialnego za projekt.

GŁÓWNE ZASADY:

- ◆ Wymagana wartość docelowej inwestycji: min. 30 mln euro.
- ◆ Minimalna kwota dofinansowania: ok. 1,5 mln euro – wymagany minimalny współczynnik dźwigni: 20 (każdy 1 zł z ELENY musi przełożyć się na min. 20 zł docelowej inwestycji), wyjątek stanowi budownictwo mieszkaniowe (10) – jeżeli dźwignia nie zostanie osiągnięta, dofinansowanie może zostać cofnięte. EBI pokrywa do 90% kosztów związanych z przygotowaniem inwestycji.
- ◆ Projekty muszą charakteryzować się wysokim prawdopodobieństwem realizacji – muszą rozpocząć się w ciągu 3–4 lat.
- ◆ Nie ma możliwości finansowania docelowej inwestycji.
- ◆ Docelowe projekty muszą być zgodne z nową polityką kredytową Europejskiego Banku Inwestycyjnego¹⁰ (brak możliwości finansowania projektów związanych z wytwarzaniem energii z paliw kopalnych, w tym gazu, oraz przekraczających normę emisji wynoszącą 250 g CO₂ na kWh).
- ◆ Nabór w trybie ciągłym.



10. European Investment Bank, *Bank Unii Europejskiej wprowadza w życie nową, ambitną strategię klimatyczną i nową politykę kredytową dla sektora energetycznego*, 2019, <https://www.eib.org/en/press/all/2019-313-eu-bank-launches-ambitious-new-climate-strategy-and-energy-lending-policy?lang=pl>.

Przykłady:

Środki z programu ELENA wykorzystać można między innymi do przygotowania kompleksowych projektów, których realizacja planowana jest w formule partnerstwa publiczno-prywatnego (PPP). Jest to szczególnie pomocne w przypadku bardzo ambitnej skali inwestycji oraz braku doświadczenia we współpracy z sektorem prywatnym.

Przykładem jest region Epir w Grecji, który skorzystał ze wsparcia Europejskiego Banku Inwestycyjnego, aby przygotować założenia rozwoju zrównoważonego transportu, wymiany oświetlenia oraz termomodernizacji budynków użyteczności publicznej. Dzięki dotacji utworzono Zespół ds. Przygotowania Projektu, w skład którego wchodzi przedstawiciele samorządu oraz zewnętrzni konsultanci¹¹.

W Polsce ze środków ELENY skorzystało do tej pory siedem projektów, wśród których nie było inwestycji przygotowywanych przez jednostki samorządu terytorialnego (JST)¹².

Ze środków instrumentu ELENA korzysta m.in. Stowarzyszenie Metropolia Krakowska, które w ramach działań finansowanych z ELENY uruchomiło doradztwo dla mieszkańców poprzez zatrudnienie 39 ekodoradców (projekt „Eko Team”)¹³. Z kolei Bank BGŻ BNP Paribas w ramach oferty wsparcia inwestycji w poprawę efektywności energetycznej budynków mieszkalnych utworzył ze środków ELENY program wsparcia dedykowany spółdzielniom mieszkaniowym, w tym doradztwo w zakresie inwestycji w termomodernizację, ofertę preferencyjnych pożyczek oraz refundację 90% kosztów opracowania audytów energetycznych i dokumentacji technicznej¹⁴. Krajowa Agencja Poszanowania Energii (KAPE) skorzystała ze wsparcia ELENY, aby utworzyć Krajowy Integrator Projektów Inwestycyjnych dedykowany ciepłowniom¹⁵ (szczegóły na stronie 10).



11. European Investment Bank, *ELENA Project. Epirus Efficient Eco-friendly Transportation Public Lighting and Buildings*, 2016, https://www.eib.org/attachments/documents/epirus_project_factsheet_en.pdf.

12. European Investment Bank, *On-going projects*, <https://www.eib.org/en/products/advising/elena/projects/index.htm>.

13. Stowarzyszenie Metropolia Krakowska, *EKO TEAM*, <http://metropoliakrakowska.pl/sektory/eko-team>.

14. BNP Paribas, *Bank BGŻ BNP Paribas na rzecz transformacji energetycznej*, 2019, <https://media.bnpparibas.pl/pr/429530/bank-bgz-bnp-paribas-na-rzecz-transformacji-energetycznej>.

15. Krajowa Agencja Poszanowania Energii S.A., *Krajowy Integrator Projektów Inwestycyjnych*, <https://www.kape.gov.pl/page/cieplownictwo>.

Wypowiedź przedstawiciela:

Jeśli jako podmiot publiczny mają Państwo program inwestycyjny dotyczący przeprowadzenia renowacji poprawiających efektywność energetyczną, który chcą Państwo wdrożyć w ciągu najbliższych trzech lat, ale nie mają Państwo niezbędnych do tego środków i budżetu, zachęcamy Państwa do kontaktu z nami. W ramach pomocy technicznej z programu ELENA otrzymają Państwo dotację, która może pokryć nawet 90% niezbędnych kosztów związanych z przygotowaniem programu inwestycyjnego, dzięki czemu Państwa program będzie rzetelnie opracowany i szybciej gotowy do realizacji.

Andreas Piontek, Europejski Bank Inwestycyjny

Więcej informacji:

- ◆ Strona internetowa: <https://www.eib.org/en/products/advising/elena/index.htm>
- ◆ Osoba kontaktowa w Polsce: a.piontek@eib.org

EBI – Europejskie Centrum Doradztwa Inwestycyjnego

Innym ciekawym instrumentem przygotowanym przez Europejski Bank Inwestycyjny oraz Komisję Europejską (DG REGIO) w celu wsparcia przygotowania projektów i programów inwestycyjnych jest instrument **URBIS**. Został on zaprojektowany jako element działalności Europejskiego Centrum Doradztwa Inwestycyjnego (ang. European Investment Advisory Hub)¹⁶ z myślą o samorządach, które planują realizację działań o wartości poniżej 30 mln euro i które potrzebują doradztwa na etapie przygotowań w zakresie m.in. rozwiązań technicznych oraz źródeł finansowania.

Celem Centrum Doradztwa jest ułatwienie jednostkom samorządu terytorialnego opracowania, planowania i wdrażania strategii i projektów inwestycyjnych poprzez doradztwo techniczne i finansowe dostosowane do ich konkretnych potrzeb, m.in. w zakresie wyboru innowacyjnych możliwości finansowania.

16. European Investment Advisory Hub, <https://eiah.eib.org/>.

O wsparcie można ubiegać się na etapie przygotowania zintegrowanych programów inwestycyjnych o krótko- lub średnioterminowej perspektywie (zazwyczaj 3–5 lat). Programy inwestycyjne powinny mieć orientacyjną wartość co najmniej 20 mln euro (grupując mniejsze projekty z różnych sektorów, które mogą być finansowane z różnych źródeł)¹⁷. Wsparcie może dotyczyć elementów programu inwestycyjnego, tj. poszczególnych projektów.

Forma wsparcia udzielana przez Europejski Bank Inwestycyjny w ramach Centrum Doradztwa i inicjatywy URBIS jest inna niż w przypadku ELENY. Samorządy nie otrzymują środków finansowych lecz wsparcie ekspertów EBI, którzy pomagają przygotować najważniejsze analizy i wybrać najbardziej optymalne rozwiązania. Należy jednak pamiętać, że rolą doradców Banku nie jest przygotowanie pełnych studiów wykonalności, analiz oddziaływania na środowisko, procedur przetargowych itd. Wsparcie udzielane jest przez ekspertów z różnych zespołów doradczych Europejskiego Banku Inwestycyjnego, w tym ekspertów z programu JASPERS.

W czym pomagają doradcy Europejskiego Centrum Doradztwa Inwestycyjnego?

- ◆ W opracowaniu strategii inwestycyjnej miasta, planowania strategicznego, wyznaczania priorytetów i optymalizacji programów i projektów inwestycyjnych.
- ◆ W przygotowaniu projektów i programów inwestycyjnych pod kątem wystąpienia do banków o finansowanie – może to być np. wykonanie analiz, wsparcie w opracowaniu struktury finansowej lub przegląd projektu wniosku o dotację.
- ◆ W pracach przygotowawczych na użytek platform inwestycyjnych i instrumentów umożliwiających łączenie środków pieniężnych, kontaktach z pośrednikami finansowymi oraz w określaniu zasad wykonawczych dla tych instrumentów.
- ◆ W opracowaniu takich metod finansowania, które pomogą zmniejszyć zadłużenie miast oraz ułatwią dostęp do finansowania przedsiębiorstwom miejskim i prywatnym podmiotom świadczącym usługi miejskie¹⁸.

GŁÓWNE ZASADY:

- ◆ Wsparcie w formie doradztwa ekspertów Europejskiego Centrum Doradztwa Inwestycyjnego.
- ◆ Wsparcie dla programów inwestycyjnych o wartości min. 20 mln euro przewidzianych do realizacji w ciągu 3–5 lat.
- ◆ Wsparcie w przygotowaniu analiz technicznych, finansowych, analizy obszarów priorytetowych, ale nie pełnych studiów wykonalności, analiz oddziaływania na środowisko, procedur przetargowych, itd.
- ◆ Nabór ciągły.

17. European Investment Advisory Hub, URBIS, <https://eiah.eib.org/about/initiative-urbis.htm>.

18. Komisja Europejska, *URBIS, czyli inteligentne miasta*, 2017, https://ec.europa.eu/poland/news/171128_urbis_pl.

Przykłady:

Ze wsparcia Centrum Doradztwa EBI skorzystał m.in. Wałbrzych, który z pomocą ekspertów Banku przygotował wieloletni program inwestycyjny obejmujący projekty poprawy efektywności energetycznej, rewitalizacji obszarów miejskich, mieszkalnictwa socjalnego i inne działania wynikające ze strategii rozwoju miasta (eksperci EBI m.in. analizują różne scenariusze dla ożywienia społecznego i gospodarczego Wałbrzycha)¹⁹. Ze wsparcia skorzystał także Wrocław na etapie planowania modernizacji sieci tramwajowej i autobusowej – eksperci EBI przygotowali m.in. kompleksowy model finansowy, w tym analizę wrażliwości²⁰. Innym przykładem z obszaru redukcji smogu była współpraca z Mediolanem, w celu zidentyfikowania źródeł finansowania dla realizacji miejskiego planu ochrony powietrza. Eksperci EBI opracowali wytyczne, które umożliwią powielanie rozwiązań wdrożonych przez Mediolan, z naciskiem na identyfikację odpowiednich źródeł finansowania planów poprawy jakości powietrza²¹.

Wypowiedź przedstawiciela:

Europejskie Centrum Doradztwa Inwestycyjnego (ECDI) jest gotowe zmobilizować wiedzę specjalistyczną, aby zapewnić władzom regionalnym i lokalnym dostosowane do ich potrzeb doradztwo, w celu wsparcia ich projektów inwestycyjnych ukierunkowanych na zwiększenie efektywności energetycznej i redukcję emisji gazów cieplarnianych. ECDI ma duże doświadczenie w zapewnianiu najwyższej jakości wsparcia merytorycznego władzom miejskim w UE, wykorzystując swoją sieć ekspertów i partnerstwa na szczeblu unijnym i krajowym.

Shelley Forrester, Europejskie Centrum Doradztwa Inwestycyjnego

Więcej informacji:

- ◆ Strona internetowa: <https://eiah.eib.org/about/initiative-urbis.htm>
- ◆ Lista projektów, które otrzymały wsparcie: <https://eiah.eib.org/stories>

19. European Investment Bank, *Regenerative urban planning in Poland*, 2020, <https://eiah.eib.org/stories/regenerative-urban-planning-in-poland>.

20. European Investment Bank, *Helping Poland renovate one of its oldest tram networks*, 2020, <https://eiah.eib.org/stories/helping-poland-renovate-one-of-its-oldest-tram-networks>.

21. European Investment Bank, *A breath of fresh air: helping Milan with urban air quality*, 2020, <https://eiah.eib.org/stories/helping-milan-with-urban-air-quality>.

Europejski Instrument Miejski (EUCF)

Alternatywą dla instrumentów ELENA i URBIS jest Europejski Instrument Miejski (ang. European City Facility), czyli inicjatywa konsorcjum międzynarodowych sieci samorządów Climate Alliance, Energy Cities i Fedarene oraz Adelphi i Enviros finansowana z programu Horyzont 2020 przez unijną Agencję Wykonawczą ds. Małych i Średnich Przedsiębiorstw (EASME). Inicjatywa powstała, aby wspierać w szczególności małe i średnie miasta i gminy na najwcześniejszym etapie przygotowywania projektów, kiedy ryzyko ich niezrealizowania może wpływać na decyzję o wnioskowaniu o środki z ELENY lub kiedy ich wartość jest za niska dla EBI.

Nadrzędnym celem Europejskiego Instrumentu Miejskiego jest mobilizacja inwestycji w obszarze zrównoważonej energii. EUCF został zaprojektowany w taki sposób, aby pomóc samorządom rozpocząć pracę nad kompleksowymi projektami, których celem jest redukcja zużycia energii oraz redukcja emisji dwutlenku węgla. Inicjatywa wspiera samorządy poprzez granty na opracowanie koncepcji inwestycyjnych, przyczyniających się do realizacji działań określonych w lokalnych planach działań na rzecz klimatu i energii (m.in. SEAP, SECAP lub Plan Gospodarki Niskoemisyjnej). Celem przygotowania koncepcji inwestycyjnej jest ułatwienie kontaktu z przedstawicielami instytucji finansujących w Polsce i w Europie poprzez przełożenie pomysłu na projekt na język finansowy i w format oczekiwany przez inwestorów.

Nie jest narzucona minimalna wartość projektu a beneficjenci nie są zobowiązani do rozpoczęcia jego realizacji. Jest to wsparcie bezzwrotne, a więc poziom ryzyka dla samorządów jest bardzo niski. Należy jednak pamiętać, że głównym celem grantów jest przygotowanie koncepcji inwestycyjnej dla danego projektu, czyli dokumentu, który ma pomóc samorządom znaleźć finansowanie dla docelowego projektu bądź programu inwestycyjnego.

W ramach wsparcia, EUCF przewiduje także organizację wydarzeń i spotkań sieciujących, które mają ułatwić beneficjentom znalezienie inwestorów lub donatorów. Koncepcja inwestycyjna może również umożliwić ubieganie się o środki z ELENY, jeżeli wartość docelowego projektu osiągnie poziom wymagany przez Europejski Bank Inwestycyjny.

GŁÓWNE ZASADY:

- ◆ 60 tys. euro na przygotowanie Koncepcji Inwestycyjnej (do 100% kosztów kwalifikowalnych).
- ◆ Brak wymaganej minimalnej wielkości inwestycji (ale poziom oddziaływania jest elementem konkursu).
- ◆ Finansowanie analiz, dokumentacji, personelu, badań opinii publicznej (nie ma możliwości finansowania docelowej inwestycji).
- ◆ 12 miesięcy na przygotowanie Koncepcji od momentu podpisania umowy.
- ◆ Docelowe projekty muszą być zgodne z nową polityką kredytową Europejskiego Banku Inwestycyjnego²².
- ◆ Realizacja projektu nie jest wymagana.
- ◆ Nabory: wiosna i jesień 2021, wiosna 2022.



22. European Investment Bank, *Bank Unii Europejskiej wprowadza w życie nową, ambitną strategię klimatyczną i nową politykę kredytową dla sektora energetycznego*, 2019, <https://www.eib.org/en/press/all/2019-313-eu-bank-launches-ambitious-new-climate-strategy-and-energy-lending-policy?lang=pl>.

Przykłady:

W pierwszym naborze zakończonym pod koniec 2020 r. granty otrzymały m.in. Sztum i Piaseczno. Sztum przygotowuje koncepcję inwestycyjną dla pakietu działań, które docelowo pozwolą osiągnąć miastu samowystarczalność energetyczną. Przygotowane zostaną analizy dotyczące m.in. budowy nowych źródeł OZE i magazynów energii oraz segmentu dostaw wody, kanalizacji i oczyszczania ścieków. Koncepcja inwestycyjna przygotowana przez Piaseczno dotyczyć będzie projektu budowy ekologicznej elektrociepłowni i rozbudowy sieci ciepłowniczej wraz z przyłączeniem nowych odbiorców. Projekt wymaga wykonania szczegółowej analizy od strony techniczno-finansowej, prawnej oraz instytucjonalnej, której istotą jest krytyczna analiza wszystkich szczegółów operacyjnych wdrażania projektu.

Wypowiedź przedstawiciela:

Ambicją EUCF jest pomoc samorządom w poszukiwaniu finansowania dla docelowej inwestycji, która jest obecnie na bardzo wczesnym etapie planowania, poprzez wsparcie przygotowania koncepcji inwestycyjnych oraz poprzez organizację spotkań sieciujących z przedstawicielami instytucji finansowych. Zachęcamy do wykorzystania grantów do przygotowania ambitnych wieloletnich projektów, które będą istotne z punktu widzenia transformacji energetycznej miasta lub gminy oraz do uniezależniania się od środków dotacyjnych.

Sylwia Słomiak, ekspert krajowy Europejskiego Instrumentu Miejskiego

Więcej informacji:

- ◆ Oficjalna strona inicjatywy: www.eucityfacility.eu
- ◆ Sieć Krajowa (podsumowanie informacji w wersji polskiej): <http://www.pnec.org.pl/pl/eucf>
- ◆ Kontakt z ekspertem krajowym EUCF w Polsce: ce.poland@eucityfacility.eu

Krajowy Integrator Projektów Inwestycyjnych

Kolejną możliwością wsparcia projektów jest program Krajowej Agencji Poszanowania Energii (KAPE), czyli pakiet kompleksowych usług dla przedsiębiorstw energetyki ciepłej (PEC) współfinansowanych z programu ELENA. Inicjatywa KAPE pn. „Krajowy Integrator Projektów Inwestycyjnych”²³ realizowana jest z Izłą Gospodarczą Ciepłownictwo Polskie i ma na celu dostosowanie ciepłowni w Polsce do wymogów „efektywnego systemu ciepłowniczego”.

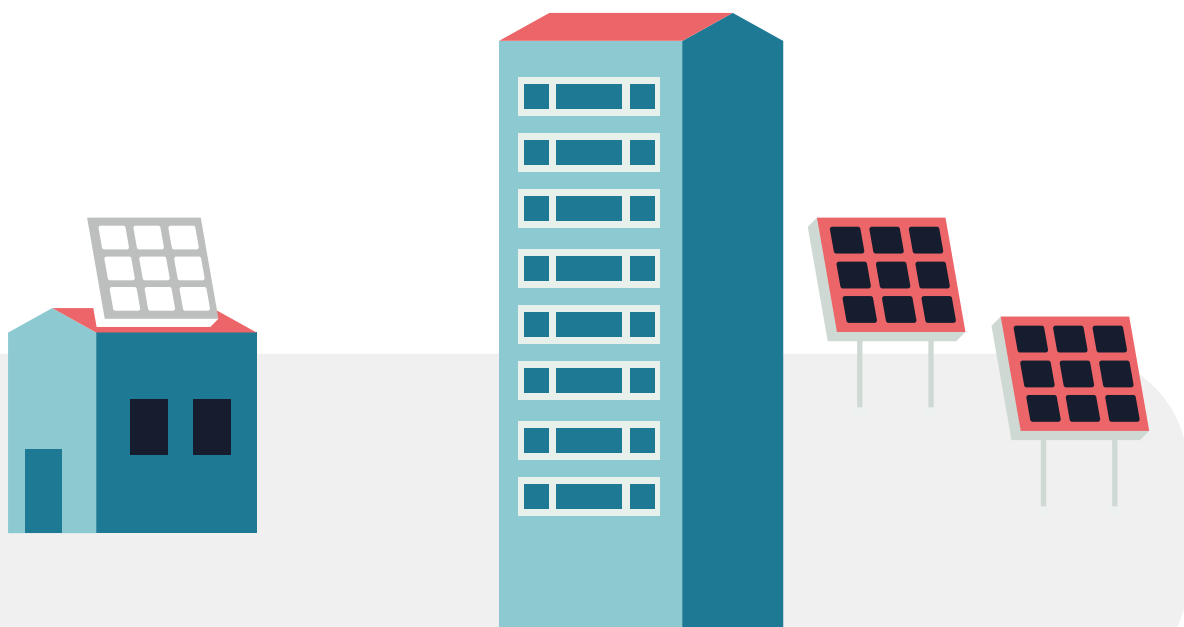
Działania KAPE są objęte dofinansowaniem EBI do 70% ich wartości i zawierają pełen zestaw usług projektowych i inżynierskich. Dotyczy to m.in. audytów i wniosków o dofinansowanie z programów realizowanych przez Narodowy Fundusz Ochrony Środowiska i Gospodarki Wodnej, w tym programu priorytetowego „Ciepłownictwo powiatowe”.

Działania obejmują:

- ◆ Realizację prac przedinwestycyjnych (w 70% dofinansowane z programu ELENA).
- ◆ Pomoc przy pozyskaniu środków finansowych na realizację inwestycji.
- ◆ Nadzór inwestycyjny nad realizacją przedsięwzięcia z funkcją inżyniera kontraktu włącznie.

Więcej informacji:

- ◆ Oficjalna strona: <https://www.kape.gov.pl/page/cieplownictwo>
- ◆ Osoba kontaktowa: kskowronski@kape.gov.pl



23. Krajowa Agencja Poszanowania Energii S.A., Krajowy Integrator Projektów Inwestycyjnych, <https://www.kape.gov.pl/page/cieplownictwo>.

3. Środki na realizację projektów

Banki krajowe

Poza programami dotacyjnymi i pożyczkami oferowanymi przez NFOŚiGW i WFOŚiGW, samorzady mogą korzystać z dedykowanych instrumentów oferowanych przez polskie banki. Obecnie większość banków ma ofertę dedykowaną jednostkom samorządu terytorialnego. Banki oferują także m.in. dedykowane kredyty dla klientów indywidualnych na instalację systemów fotowoltaicznych, termomodernizację i zakup samochodu elektrycznego. Przykładem są EKO kredyty oferowane przez Bank Ochrony Środowiska we współpracy z Wojewódzkimi Funduszami Ochrony Środowiska i Gospodarki Wodnej. Alior Bank ma w ofercie pożyczki termomodernizacyjne współfinansowane ze środków UE w ramach Regionalnych Programów Operacyjnych. Banki korzystają także ze środków z programu ELENA Europejskiego Banku Inwestycyjnego, które umożliwiają im refundację np. 90% kosztów audytów energetycznych.

Fundusze inwestycyjne

Warto pamiętać, że finansowanie projektów ze środków dotacyjnych nie zawsze jest najbardziej efektywne. Wybierając źródło finansowania należy uwzględnić czas oczekiwania na decyzję donatorów lub pożyczkodawców. Przykładowo, długi proces oceny wniosków i podpisania umowy może znacząco opóźnić rozpoczęcie realizacji projektu, a w konsekwencji np. generowanie oszczędności, poprawę komfortu termicznego i zmniejszenie ryzyka zdrowotnego (np. w przypadku projektów dotyczących redukcji tzw. niskiej emisji). Może się okazać, że po uwzględnieniu wszystkich warunków, oferta instytucji komercyjnych będzie bardziej atrakcyjna. Analizując opcje pozyskania środków na projekt, warto wziąć pod uwagę m.in. większą elastyczność oraz szybszą ścieżkę decyzyjną banków i funduszy inwestycyjnych. Może to mieć pozytywny wpływ na możliwość zastosowania najbardziej optymalnych rozwiązań technologicznych, które mogą nie być kwalifikowalne w ramach dostępnych programów dotacyjnych. Należy także podkreślić, że dotacje będą coraz rzadziej dostępne dla projektów, których celem jest generowanie oszczędności.

Projekty wielkoskalowe, szczególnie realizowane na poziomie regionalnym i krajowym, często korzystają z finansowania z instytucji takich jak międzynarodowe banki inwestycyjne (np. Europejski Bank Inwestycyjny, Europejski Bank Rekonstrukcji i Rozwoju, czy Bank Rozwoju Rady Europy). W przypadku projektów o mniejszej skali realizowanych przez gminy, miasta i powiaty warto jest rozważyć ofertę polskich i międzynarodowych funduszy inwestycyjnych.

Przykładem jest **Europejski Fundusz Efektywności Energetycznej (EFEE)**, który wspiera projekty, mające na celu osiągnięcie redukcji zużycia energii o przynajmniej 20% oraz redukcji emisji dwutlenku węgla o przynajmniej 20%. Fundusz oferuje wsparcie dla projektów o wartości 5–35 mln euro i podobnie do Europejskiego Banku Inwestycyjnego umożliwia samorządom ubieganie się o środki na przygotowanie projektu na zasadach zbliżonych do instrumentu ELENA.

GŁÓWNE ZASADY:

- ◆ Wymagana wartość docelowej inwestycji: 5–35 mln euro.
- ◆ Projekty muszą charakteryzować się wysokim prawdopodobieństwem realizacji i muszą być finansowane z pożyczki EFEE.

Wypowiedź przedstawiciela:

Europejski Fundusz Efektywności Energetycznej to inicjatywa Komisji Europejskiej, która pomaga samorządom zidentyfikować projekty dzięki instrumentowi pomocy technicznej oraz zrealizować projekty inwestycyjne za pomocą elastycznego finansowania. Od 2011 r. Fundusz aktywnie wspiera projekty wyróżniające się w sektorze efektywności energetycznej, energii odnawialnej i czystego transportu miejskiego poprzez ścisłą współpracę z 41 samorządami z 9 krajów członkowskich UE. Fundusz zamierza zacieśnić współpracę i rozwijać partnerstwa z nowymi gminami we wszystkich pozostałych krajach członkowskich, takich jak Polska, aby zapewnić priorytetowe znaczenie projektom dotyczącym zmian klimatycznych.

Rahul Pratap Singh, Europejski Fundusz Efektywności Energetycznej

Przykłady:

Fundusz wsparł m.in. modernizację oświetlenia publicznego w gminie Rozzano we Włoszech (42,5 tys. mieszkańców), umożliwiając wdrożenie zaawansowanych rozwiązań czyli tzw. inteligentnych latarni i integracji infrastruktury oświetleniowej z innymi usługami (m.in. miejski monitoring, czujniki jakości powietrza, Wi-Fi i stacje ładowania pojazdów elektrycznych). We Francji zrealizowano projekt, którego celem było umożliwienie zdecentralizowanych dostaw energii z wykorzystaniem istniejącej sieci miejskiej. W rezultacie 21 tys. gospodarstw domowych w mieście Rennes korzysta z energii z biomasy²⁴.

Więcej informacji:

- ◆ Strona internetowa: www.eeef.lu
- ◆ Osoba kontaktowa: rahul.pratap-singh@dws.com

24. European Energy Efficiency Fund, Annual Report 2019. The European Energy Efficiency Fund advancing sustainable energy for Europe, https://www.eeef.lu/files/downloads/Annual_Reports/eeef_Annual_Report_2019.pdf.

Innym przykładem funduszy inwestycyjnych, kierujących ofertę do samorządów jest **Fundusz Inwestycji Samorządowych Polskiego Funduszu Rozwoju**, który wspiera JST w realizacji inwestycji wodno-kanalizacyjnych, a także w transport zbiorowy, ciepłownictwo, gospodarkę odpadami, infrastrukturę społeczną i ochronę zdrowia. Samorzady mogą pozyskać środki przekazując Funduszowi udziały, akcje lub obligacje w spółkach samorządowych lub przekazując w użytkowanie akcje czy udziały spółek komunalnych. Fundusz może m.in. zaangażować się we współfinansowanie projektów w modelu partnerstwa publiczno-prywatnego.²⁵.

Fundusz Inwestycji Samorządowych Polskiego Funduszu Rozwoju oferuje następujące instrumenty finansowe:

- ◆ Kapitał wspólnika/akcjonariusza.
- ◆ Pożyczka wspólnika/akcjonariusza.
- ◆ Dług podporządkowany względem finansowania bankowego (finansowanie typu mezzanine i second lien, czyli instrumenty pośrednie pomiędzy finansowaniem dłużnym, a finansowaniem kapitałowym takim jak np. emisja akcji).

GŁÓWNE ZASADY:

- ◆ Preferowany okres inwestycji: 15–20 lat.
- ◆ Zaangażowanie: min. 10 mln zł, maks. 120 mln zł.

Więcej informacji:

- ◆ Strona internetowa: <https://pfr.pl/oferta/fundusz-inwestycji-samorzadowych.html>
- ◆ Kontakt: kontakt@pfrtfi.pl

25. PFR Towarzystwo Funduszy Inwestycyjnych S.A., Fundusz Inwestycji Samorządowych FIZAN, <https://www.pfrtfi.pl/fundusze-inwestycyjne/fundusze-inwestycyjne-zamkniete/fundusz-FIS?code=FIS>.



Gdzie szukać inwestorów

Samorządy, które przygotowały założenia projektów mają wiele możliwości pozyskiwania inwestorów. W przypadku chęci skorzystania z pożyczek banków inwestycyjnych lub funduszy inwestycyjnych jedną ze ścieżek jest bezpośredni kontakt z odpowiednimi instytucjami, poprzez ich punkty kontaktowe w Polsce lub bezpośredni kontakt z międzynarodową centralą. Dobrym rozwiązaniem jest **skorzystanie ze spotkań sieciujących organizowanych bezpłatnie w ramach inicjatyw łączących promotorów projektów (beneficjentów) z przedstawicielami instytucji finansowych** takich jak banki, fundusze inwestycyjne (w tym np. fundusze emerytalne) czy firmy ESCO.

Spotkania organizowane są dla zarejestrowanych użytkowników platform sieciujących na podstawie wskazanych podczas rejestracji tematów zainteresowania. Na tym etapie nie są potrzebne szczegółowe informacje o planowanym projekcie lub programie inwestycyjnym. Udział w takich spotkaniach umożliwia porównanie zasad współpracy i głównych warunków oraz pozwala omówić rekomendacje przedstawicieli instytucji finansowych dotyczące np. pożądanego poziomu ambicji, skali inwestycji, pakietowania (łączenia projektów), czy rozwiązań technologicznych, jak również sposobu oceny ryzyka. Wśród wspomnianych inicjatyw sieciujących są między innymi:

Europejski Portal Projektów Inwestycyjnych (Portal EPPI)

Unijny portal „Matchmaking” – darmowa platforma sieciująca Komisji Europejskiej dla promotorów projektów (m.in. dla przedstawicieli jednostek samorządu terytorialnego oraz przedstawicieli międzynarodowych instytucji finansowych, w tym funduszy inwestycyjnych):

<https://ec.europa.eu/eipp/desktop/pl/index.html>

Smart Cities Marketplace

Bezpłatna platforma sieciująca i skuteczne wsparcie w nawiązywaniu kontaktu z przedstawicielami instytucji finansowych (m.in. banki, fundusze inwestycyjne) z całej Europy. W ramach inicjatywy organizowane są także międzynarodowe programy mentoringowe („Masterclass”) dla przedstawicieli jednostek samorządu terytorialnego z całej Europy:

<https://eu-smartcities.eu>

EUCF Investor Network

Platforma dla beneficjentów Europejskiego Instrumentu Miejskiego oraz dla inwestorów zainteresowanych współpracą przy realizacji ok. 200 projektów, dla których przygotowane zostaną Konceptcje Inwestycyjne.

www.eucityfacility.eu

Kontraktowanie efektu energetycznego (umowy EPC i współpraca z ESCO)

Dotacje i pożyczki (oferowane przez banki i fundusze inwestycyjne) nie są jedyną dostępną formą finansowania projektów. Ciekawym instrumentem jest **kontraktowanie efektu energetycznego**, które umożliwia minimalizowanie ryzyka, zabezpieczając dzięki temu budżet JST oraz ogranicza potrzebę pozyskania początkowego kapitału.

Kontraktowanie efektu energetycznego, czyli **umowy EPC (ang. Energy Performance Contracting) to model współpracy z firmą ESCO (ang. Energy Saving Company)**. W ramach takiej współpracy samorząd nie musi samodzielnie znaleźć finansowania na rozpoczęcie inwestycji – środki pozyskiwane są przez partnera prywatnego, który finansuje wszelkie działania niezbędne do osiągnięcia rezultatu w postaci oszczędności energii lub/oraz produkcji energii ze źródeł odnawialnych. Ponieważ samorząd rozlicza się z partnerem prywatnym na podstawie potwierdzenia osiągnięcia rezultatów, partner publiczny ponosi koszty tylko w przypadku potwierdzenia osiągnięcia efektu sprecyzowanego w umowie (opartego o rzetelną analizę roku bazowego oraz rzeczywistych potrzeb energetycznych danego budynku). Umożliwia to zabezpieczenie lokalnego budżetu oraz ponoszenie kosztów dopiero, kiedy wygenerowane zostaną oszczędności. Aby obniżyć koszty przygotowania projektów, osiągnąć efekt skali i stworzyć ofertę ciekawszą dla partnerów prywatnych i inwestorów, w przypadku mniejszych inwestycji rekomenduje się ich pakietowanie (łączenie).

DLACZEGO WARTO?

- ◆ W nowej perspektywie środków unijnych będzie tendencja do wykorzystania instrumentów zwrotnych w przypadku projektów przynoszących oszczędności.
- ◆ EPC może być alternatywą dla pożyczek bankowych; istotny jest brak wpływu na poziom zadłużenia JST i zagwarantowane rezultaty/korzyści finansowe.
- ◆ Brak konieczności pozyskania środków na realizację projektu (w zależności od zapisów umowy z ESCO).
- ◆ Dostęp do środków bez ograniczenia terminami naborów.
- ◆ Transfer ryzyka technicznego i kredytowego na partnera prywatnego (firmę ESCO).
- ◆ Zastosowanie nowoczesnych i skutecznych rozwiązań (gwarancja rezultatu).

Współpraca, a nie usługa – podział ryzyka i korzyści

Kontraktowanie efektu energetycznego nie jest usługą jak w modelu tradycyjnym – jest to partnerstwo pomiędzy samorządem i firmą ESCO, która pozostaje odpowiedzialna za dostarczenie rezultatów po zakończeniu prac modernizacyjnych lub instalacyjnych i przez cały okres trwania umowy odpowiedzialna jest za optymalne funkcjonowanie wszystkich urządzeń. Współdzielone jest ryzyko – większość spoczywa na firmie ESCO – ale współdzielone są także korzyści. W przypadku rezultatów lepszych niż zakładane, co może wynikać z zastosowanych lepszych rozwiązań technicznych lub np. ze zmieniających się cen energii, partnerzy dzielą się korzyściami. Partnerowi prywatnemu, po stronie którego jest większość ryzyka kredytowego i technicznego, zależy na tym, aby jak najskuteczniej przeprowadzić inwestycję – jego wynagrodzenie jest od tego uzależnione. Rozliczanie następuje z reguły w trybie rocznym na podstawie raportów przedstawionych przez firmę ESCO i po odpowiedniej weryfikacji

przez partnera publicznego. Warunki finansowe i poziom wynagrodzenia partnera prywatnego zależą od poziomu ryzyka, które będzie ponosił przez cały okres trwania umowy – a więc warunki umowy EPC zależą m.in. od oceny ryzyka przez pożyczkodawców.

Umowy EPC w Polsce i wpływ na poziom zadłużenia JST

Obecne przepisy w Polsce umożliwiają realizację projektów w modelu kontraktowania efektu energetycznego na dwa sposoby²⁶. W pierwszym przypadku taką umowę można realizować w formule partnerstwa publiczno-prywatnego. W takim przypadku umowa EPC nie ma wpływu na poziom zadłużenia samorządu, a wybór partnera prywatnego, czyli firmy ESCO, odbywa się na zasadach właściwych dla modelu partnerstwa publiczno-prywatnego. Umowy EPC można realizować także w oparciu o ustawę o efektywności energetycznej. W tym przypadku wybór partnera prywatnego odbywa się na zasadach regulowanych przez prawo zamówień publicznych, natomiast umowa taka wchodzi w poziom zadłużenia samorządu. W kwietniu 2021 r. uchwalona została nowelizacja ustawy o efektywności energetycznej, która doprecyzowuje zasady obowiązujące w przypadku umów EPC, uwzględniając specyfikę modelu kontraktowania efektu energetycznego²⁷.

Oznacza to, że od stycznia 2022 r. realizacja projektów w modelu kontraktowania efektu energetycznego będzie znacznie uproszczona, a umowy EPC nie będą wchodziły w poziom zadłużenia samorządów (pod warunkiem, że większość ryzyka związanego z realizacją projektu będzie po stronie partnera prywatnego). Wybór partnera prywatnego i przygotowanie projektu również zostaną ułatwione. Ponadto, NFOŚiGW pracuje nad pilotażowym programem wsparcia inwestorów i firm ESCO, w ramach którego zostanie zapewnione bezpłatne wsparcie doradców energetycznych dla JST na etapie przygotowania projektu i wyboru partnera prywatnego. Planowane jest także przygotowanie modelowych dokumentów, z których samorzady będą mogły korzystać, przygotowując projekty w formule EPC²⁸.

Rodzaje projektów EPC²⁹:

- ◆ EPC Light – optymalizacja zużycia energii – bez modernizacji: średnia długość umowy to 2–3 lata, a średnia oszczędność energii jest na poziomie 10–20%.
- ◆ EPC Basic – dla budynków w stanie przynajmniej zadowolającym): średnia długość umowy to 5–15 lat, a średnia oszczędność energii jest na poziomie 20–60%.
- ◆ EPC Plus – głęboka renowacja/modernizacja budynku): średnia długość umowy to 10–20 lat, a średnia oszczędność energii jest na poziomie 70%+.
- ◆ Hybrydowe – możliwość realizowania projektów z ESCO przy jednoczesnym korzystaniu z dotacji.

26. B. Korbus, M. Wawrzyniak, *Produkt ESCO dla polskich miast*, Narodowa Agencja Poszanowania Energii S.A., 2019, <https://nape.pl/wp-content/uploads/2021/01/Poradnik-ESCO-poradnik-plus-dokumentacja-dla-PPP-ESCO-i-PPP-PZP.pdf>.

27. Ministerstwo Funduszy i Polityki Regionalnej, *PPP szerzej wykorzystywane w sektorze efektywności energetycznej!*, 2021, <https://www.ppp.gov.pl/ppp-szerzej-wykorzystywane-w-sektorze-efektywnosci-energetycznej>.

28. M. Jamiołkowski, *Program Priorytetowy Renowacja z gwarancją oszczędności EPC+. Inicjatywa NFOŚiGW i PFR wsparcia ESCO*, Narodowy Fundusz Ochrony Środowiska i Gospodarki Wodnej, 2021, https://sape.org.pl/wp-content/uploads/2021/03/3.-MJamiołkowski-Prezentacja-_PP-EPC_23.03.2021.pdf.

29. PROSPECT, *Learning Handbook Public Buildings Module*, https://h2020prospect.eu/images/Module_Handbooks/Module-on-Public-Buildings.pdf.

Umowy EPC w Polsce:

- ◆ W grudniu 2020 r. Narodowy Fundusz Ochrony Środowiska i Gospodarki Wodnej oraz Polski Fundusz Rozwoju podpisały porozumienie o współpracy³⁰ w celu wsparcia rozwoju projektów realizowanych we współpracy z ESCO (projekt FinEERgoDom³¹).
- ◆ Krajowa Agencja Poszanowania Energii (KAPE) realizuje pilotaż projektów EPC dot. instalacji PV dla budynków użyteczności publicznej.
- ◆ Mazowiecka Agencja Energetyczna realizuje projekt E-FIX dot. innowacyjnych możliwości finansowania w sektorze energetycznym, w tym pilotażowe wdrożenie proponowanych rozwiązań. Planowane jest wprowadzenie doradztwa dla JST i ESCO³².

Więcej informacji:

- ◆ „Poradnik ESCO dla Polskich Miast”: <https://esco-samorzady.pl/baza-wiedzy>
- ◆ Platforma współpracy w zakresie partnerstwa publiczno-prywatnego MFiPR: <https://www.ppp.gov.pl/efektywnosc-energetyczna>
- ◆ Lista firm ESCO prowadzona przez Ministerstwo Klimatu i Energii: <https://www.gov.pl/web/klimat/lista-dostepnych-dostawcow-uslug-energetycznych>



30. Narodowy Fundusz Ochrony Środowiska i Gospodarki Wodnej, NFOŚiGW i PFR S.A. będą wdrażać model ESCO. Pilotaż z budżetem 10 mln zł, 2020, <http://nfosigw.gov.pl/o-nfosigw/aktualnosci/art,1695,nfosigw-i-pfr-s-a-beda-wdrazac-model-esco-pilotaz-z-budzetem-10-mln-zl.html>.

31. FinEERGo Dom, <https://fineergodom.eu/pl/>.

32. Mazowiecka Agencja Energetyczna Sp. z o.o., E-FIX, <https://mae.com.pl/projekty/e-fix>.

4. Współpraca międzynarodowa

Istotne z punktu widzenia zwiększania oddziaływania oraz dostępu do zagranicznych programów grantowych i dotacji jest nawiązanie współpracy z przedstawicielami instytucji z innych krajów członkowskich. Dzięki takiej współpracy samorządy mogą aplikować w naborach, w których wymagane jest znaczące zaangażowanie partnerów zagranicznych, w celu wspólnego wypracowania nowych rozwiązań lub zagwarantowania skutecznej replikacji, tj. wdrożenia rozwiązań przetestowanych przez lidera projektu w innych krajach.

W przypadku niektórych programów jest to warunek dopuszczający (np. **Horyzont**, **JPI Urban Europe**, **EUKI**). W przypadku innych, takich jak np. Program **LIFE**, jest to bardzo istotne z uwagi na preferowanie projektów, które mogą zagwarantować wartość dodaną na poziomie UE. Większość z tych programów organizuje wydarzenia sieciujące, które pomagają znaleźć partnerów zainteresowanych realizacją projektów tematycznie do siebie zbliżonych. Programy te ułatwiają kontakt poprzez bezpłatne platformy sieciujące uruchamiane przed nowymi naborami, które umożliwiają kontakt poprzez komunikatory online. Organizowane są także spotkania stacjonarne przy okazji różnych wydarzeń, np. w Brukseli podczas Europejskiego Tygodnia Miast i Regionów³³.

Warto też korzystać z programów zaprojektowanych właśnie w celu łączenia samorządów z różnych krajów – takich jak **Urban Innovative Actions** czy **URBACT**, czyli program sieci rozwoju miejskiego, w ramach którego wspierana jest współpraca miast i gmin z całej UE.

Urban Innovative Actions (UIA): innowacyjne rozwiązania dla miast

- ◆ Dofinansowanie: 80% (do 5 mln euro).
- ◆ 86 projektów w trakcie realizacji w 20 państwach członkowskich (0 z Polski).

UIA to inicjatywa Komisji Europejskiej, której celem jest znalezienie i przetestowanie innowacyjnych rozwiązań w obszarze zrównoważonego rozwoju obszarów miejskich, mających szczególne znaczenie na szczeblu unijnym. Głównym celem programu jest zapewnienie władzom miejskim przestrzeni i środków (maks. 50 mln euro) służących przetestowaniu śmiałych i niesprawdzonych jeszcze w warunkach miejskich rozwiązań dla złożonych i powiązanych ze sobą wyzwań. Wspierane są projekty, które oferują twórcze, innowacyjne, trwałe i replikowalne rozwiązania różnorodnych wyzwań.

Obecnie realizowanych jest 86 projektów w 20 państwach członkowskich UE – nie ma wśród nich jeszcze uczestników z Polski. Poprawy jakości powietrza dotyczy dziewięć projektów, trzy kolejne zajmują się tematem transformacji energetycznej miast, pięć – zrównoważonym transportem w miastach, sześć dotyczy adaptacji do zmian klimatu, a następane pięć zrównoważonego gospodarowania przestrzenią i rozwiązaniami opartym na przyrodzie.

33. European Commission, Regions and Cities, <https://europa.eu/regions-and-cities>.

Przykłady:

W ramach jednego z projektów, Sofia uruchomi „Zielony transport publiczny na żądanie”, który zmieni sposób funkcjonowania transportu publicznego. Nowe autobusy elektryczne obsługiwać będą trasy tworzone dynamicznie na podstawie rzeczywistego zapotrzebowania monitorowanego przez aplikację mobilną dla pasażerów, aby każdorazowo optymalizować trasę przejazdu, gromadząc jak najwięcej pasażerów. Ta innowacyjna usługa transportu publicznego będzie realizowana jako jeden z elementów planu poprawy jakości powietrza – obok wprowadzenia stref niskiej emisji, zielonych korytarzy, opłat za wjazd do centrum i promocji aktywnej mobilności³⁴.

Więcej informacji:

- ◆ Strona www (oficjalna): <https://uia-initiative.eu/en>
- ◆ Kontakt w Polsce: przez Krajowy Punkt URBACT

URBACT – program sieci rozwoju miejskiego

- ◆ Dofinansowanie: ok. 60 tys. euro na miasto w jednej sieci projektowej liczącej ok. 10 miast (budżet na jedną sieć ok. 600 tys. euro).
- ◆ Program wsparł 54 sieci projektowych w okresie 2007–2013, oraz ponad 80 sieci w latach 2014–2022, w których uczestniczyło ok. 700 miast z całej UE, w tym 45 z Polski.

Sieć URBACT jest europejskim programem obejmującym wymianę wiedzy, finansowanym przez Komisję Europejską w ramach celu „Współpraca terytorialna” i należącym do programów na rzecz współpracy międzyregionalnej. Celem inicjatywy jest stymulowanie zintegrowanego i zrównoważonego rozwoju miast w wielu możliwych zakresach tematycznych poprzez zachęcanie miast do gromadzenia, wymiany i rozpowszechniania dobrych praktyk, ale przede wszystkim wypracowania z partnerami lokalnymi w sposób współkreatywny, rozwiązań do wcześniej rozpoznanych problemów³⁵.

Jest to realizowane przy wykorzystaniu wypracowanej przez lata „metody URBACT”³⁶, ugruntowanej wiedzy i wsparciu eksperckim oraz grantom w wysokości ok. 60 tys. euro (refundacja kosztów na poziomie 85%). URBACT pomaga miastom wypracować praktyczne i innowacyjne rozwiązania łączące wymiar ekonomiczny, społeczny i środowiskowy. W okresie 2014–2020 ze środków programu URBACT zrealizowano ok. 80 projektów, w których uczestniczyło ok. 700 miast z całej Europy, w tym 30 z Polski. W Polsce Krajowy Punkt URBACT koordynowany jest przez konsorcjum Związku Miast Polskich i Śląskiego Związku Gmin i Powiatów.

34. Urban Innovative Actions, INNOAIR - Innovative demand responsive green public transportation for cleaner air in urban environment, <https://uia-initiative.eu/en/uia-cities/sofia>.

35. European Commission, URBACT – program sieci rozwoju miejskiego, https://ec.europa.eu/regional_policy/pl/policy/what/glossary/u/urbact.

36. J. Kortsomaukou, URBACT - szansa na działanie i zmianę, URBACT, 2019, <https://urbact.eu/urbact-%E2%80%93-szansa-na-dzia%C5%82anie-i-zmian%C4%99>.

Działania realizowane przez Urban Innovative Actions i URBACT często się uzupełniają. Przykładem jest wsparcie przez URBACT pilotażowego mechanizmu transferu rezultatów projektów zrealizowanych w ramach UIA (model Sieci Transferu URBACT). W ramach tej współpracy powstaną 4 sieci łączące 16 partnerów, których celem będzie adaptacja innowacyjnych projektów zrealizowanych w ramach UIA i opracowanie planu inwestycyjnego pozwalającego na ich wdrożenie w innych krajach.

Przykłady:

Sieć Urban Green Labs, do której należał Rzeszów, miała na celu stworzenie modeli pokazujących, w jaki sposób miasta mogą zmniejszać ślad węglowy poprzez wzmocnienie pozycji lokalnych interesariuszy i dopasowanie oddolnych inicjatyw do strategicznych interwencji samorządu, czyli poprzez wspieranie dialogu między władzami lokalnymi a społeczeństwem obywatelskim³⁷. Sieć, do której należy Poznań koncentruje się na planowaniu działań w zakresie zdrowia i zieleni, analizując korzyści z rozwoju terenów zielonych w miastach, w tym ich rolę w poprawie jakości powietrza oraz zmniejszeniu stresu cieplnego w miastach (czyli np. ograniczaniu negatywnych skutków upałów dla zdrowia mieszkańców)³⁸. Sieć C-Change opracowała model obliczania emisji dwutlenku węgla w instytucjach kultury we Wrocławiu. Sieć Zero Carbon Cities będzie z kolei wspierać miasta partnerskie w ustanawianiu celów i planów działania w zakresie redukcji emisji dwutlenku węgla i docelowego dojścia do neutralności klimatycznej³⁹. Kwestiami dotyczącymi jakości powietrza i emisji CO₂ zajmuje się także sieć Electric Vehicles in Urban Europe, która opracowuje zintegrowane strategie promowania pojazdów elektrycznych⁴⁰.

Wypowiedź przedstawiciela:

Projekty URBACT umożliwiają zintegrowany i zrównoważony rozwój miejski w sposób niezwykle praktyczny i przystępny. Poprzez metodę opracowaną na przestrzeni 17 lat, URBACT umożliwia miastom współtworzenie polityk miejskich z partnerami lokalnymi i wymianę wiedzy z innymi miastami europejskimi, w celu rozwiązania określonych wyzwań. Wynikami prac są m.in. Plany Działania odpowiadające potrzebom miast, współpracujące z miastem zespoły robocze składające się z przedstawicieli instytucji okołomiejskich a także wiedza o tym, co dzieje się w politykach miejskich w Europie.

Aldo Vargas Tetmajer, Krajowy Punkt URBACT

////////////////////////////////////

37. URBACT, Health&Greenspace, <https://urbact.eu/healthgreenspace>.

38. URBACT, Zero Carbon Cities, <https://urbact.eu/zero-carbon-cities>.

39. URBACT, EVUE, <https://urbact.eu/evue>.

40. European Climate Initiative EUKI, <https://www.euki.de/en/more-about-euki>.

Więcej informacji:

- ◆ Strona www (oficjalna): <https://urbact.eu/>
- ◆ Strona www polskiego punktu kontaktowego: <https://urbact.eu/urbact-polska>
- ◆ Kontakt z ekspertem krajowym URBACT w Polsce: aldo.vargas@zmp.poznan.pl

Europejska Inicjatywa Klimatyczna (EUKI)

- ◆ Dofinansowanie: do 1 mln euro.
- ◆ 93 projekty realizowane przez 140 instytucji (polscy partnerzy uczestniczą w 36 projektach).

W celu wspierania wymiany dobrych praktyk, podnoszenia świadomości i transferu wiedzy w obszarze mitygacji i adaptacji do zmiany klimatu, niemieckie Ministerstwo Środowiska, Ochrony Przyrody i Bezpieczeństwa Jądrowego utworzyło Europejską Inicjatywę Klimatyczną (EUKI). Z grantów przyznawanych w naborach EUKI korzystają władze centralne, miasta i gminy, społeczeństwo obywatelskie, konsumenci i przedsiębiorstwa⁴¹.

Europejska Inicjatywa Klimatyczna finansuje projekty dotyczące działań na rzecz klimatu w ośmiu obszarach tematycznych: polityka klimatyczna, energia, budynki i gminy, mobilność, rolnictwo, gleby i leśnictwo, świadomość, finanse dostosowane do klimatu i zrównoważona gospodarka.

EUKI wspiera projekty, które:

- ◆ Wzmacniają wymianę wiedzy i podnoszenie świadomości w celu promowania ochrony klimatu i działań ekologicznych oraz społeczno-gospodarczych związanych z działaniami na rzecz klimatu.
- ◆ Wspierają wymianę dobrych praktyk, transfer wiedzy i doświadczeń oraz budowę sieci w celu wspierania procesów transformacyjnych i sprzyjających warunków dla łagodzenia emisji gazów cieplarnianych.
- ◆ Ułatwiają dostęp do programów unijnych poprzez budowanie zdolności oraz opracowywanie koncepcji i projektów w celu wykorzystania funduszy europejskich w innowacyjnych działaniach na rzecz klimatu.

Do tej pory dofinansowanie otrzymały 93 projekty, w realizacji których uczestniczy ponad 140 instytucji w 25 krajach (działania projektowe prowadzone są również w Szwajcarii, Monako i Liechtensteinie). Instytucje z Polski (w tym miasta i gminy) uczestniczą w 36 projektach. Na stronie programu dostępna jest lista wszystkich projektów, które otrzymały dofinansowanie wraz z opisem głównych działań i rezultatów.

41. European Climate Initiative EUKI, <https://www.euki.de/en/more-about-euki>.

Przykłady:

Projekt „Antysmogowa mapa drogowa dla Żywca” to projekt nakierowany na rozwiązanie problemu smogu w perspektywie najbliższej dekady. W jego ramach powstał raport dostępny na stronie Forum Energii⁴². Projekt składa się z kilku bloków tematycznych:

1. Diagnoza sytuacji wyjściowej.
2. Analiza potencjału bezemisyjnych źródeł energii do dla celów grzewczych.
3. Identyfikacja zapotrzebowania na energię przez budynki mieszkalne i analiza potencjału redukcji tego zapotrzebowania w wyniku realizacji kilku scenariuszy termomodernizacji.
4. Koncepcje techniczne dla przedsiębiorstwa ciepłowniczego i budynków ogrzewanych indywidualnie.
5. Analiza kosztów ogrzewania wraz z oceną źródeł i mechanizmów pomocy publicznej.

Projekt został tak skonstruowany, aby zastosowana metoda analizy oraz koncepcje rozwiązań mogły zostać wykorzystane w innych miastach Polski borykających się z podobnymi problemami środowiskowymi.

Projekt BEACON (Bridging European and Local Climate Action)⁴³ ma na celu promocję działań na rzecz ochrony klimatu oraz ułatwienie wymiany doświadczeń pomiędzy 34 samorządami i szkołami z Polski (Bielawa, Bydgoszcz, Cieszyn, Jasto, Sztum i Zamość), Czech, Rumunii, Grecji, Portugalii, Bułgarii oraz Niemiec. Uczestniczące miasta wspólnie identyfikują działania potrzebne, by zauważalnie zwiększać świadomość na temat zmian klimatu i zdobywają kompetencje, żeby skutecznie opracowywać, udoskonalać i realizować strategie redukcji emisji gazów cieplarnianych. Innym przykładem projektów sfinansowanych ze środków EUKI, w którym uczestniczyły polskie samorządy było utworzenie centrum kompetencyjnego ds. energii odnawialnej i efektywności energetycznej w powiatach białostockim i hajnowskim we wschodniej Polsce⁴⁴.

Więcej informacji:

- ◆ Strona www (oficjalna): <https://www.euki.de/en>

////////////////////////////////////

42. A. Rubczyński i in., *Antysmogowa mapa drogowa dla Żywca. Czyste ciepło do 2030 roku*, Forum Energii, 2020, <https://forum-energii.eu/pl/analizy/antysmogowa-mapa-drogowa>.

43. Stowarzyszenie Gmin Polska Sieć „Energie Cités”, *Integracja europejskich i lokalnych działań na rzecz ochrony klimatu – BEACON*, <http://www.pnec.org.pl/pl/beacon>.

44. European Climate Initiative, *Establishment of a Local Competence Centre for Renewable Energy and Energy Efficiency in the Podlaskie Region*, <https://www.euki.de/en/euki-projects/energy-agency-podlaskie>.

JPI Urban Europe

- ◆ Dofinansowanie: w zależności od naboru i uzgodnień krajowych (w ostatnim naborze było to 500 tys. euro łącznie dla polskich partnerów).
- ◆ 110 projektów sfinansowanych od 2012 r. (polscy partnerzy uczestniczą w 6 projektach).

Celem Inicjatyw Wspólnego Programowania (JPI) jest współpraca państw członkowskich w obszarze prac B+R (badania i rozwój), w celu podejmowaniu wspólnych działań w obszarach kluczowych dla Europy. Tematykę i zakres danej inicjatywy określa Strategiczny Program Badawczy (ang. Strategic Research Agenda-SRA)⁴⁵.

JPI Urban Europe powstał w 2010 r. w odpowiedzi na globalne miejskie wyzwania, których rozwiązanie wymaga współpracy międzyinstytucjonalnej i międzynarodowej. Celem inicjatywy było utworzenie europejskiego centrum badań i innowacji w obszarze zagadnień najistotniejszych dla miast oraz wsparcie nowych rozwiązań dzięki realizacji skoordynowanych badań przez międzynarodowe konsorcja. Zadaniem JPI Urban Europe jest połączenie władz lokalnych z całej Europy z instytucjami naukowymi, organizacjami pozarządowymi, innowatorami, środowiskiem biznesu i przemysłu, aby stworzyć nowe możliwości badań i innowacji. W ramach wspieranych projektów tworzone są strefy eksperymentalne i szeroko rozumiana infrastruktura badawcza. Priorytety inicjatywy są dopasowane do potrzeb miast zgłaszanych podczas regularnych konsultacji (zaangażowani w nie są przedstawiciele m.in. Warszawy, Łodzi i Poznania).

Nabory JPI Urban Europe organizowane są co roku. O finansowanie mogą starać się konsorcja międzynarodowe złożone z co najmniej trzech zespołów badawczych pochodzących z co najmniej trzech krajów biorących udział w konkursie. Do tej pory sfinansowano realizację 110 projektów wybranych w ramach 10 naborów (dofinansowanie JPI Urban Europe przekroczyło 100 mln euro). Instytucje z Polski uczestniczyły w sześciu projektach⁴⁶.

JPI Urban Europe to nie tylko konkursy grantowe dla projektów badawczych, ale także dodatkowe działania wspierające samorządy poprzez wymianę doświadczeń w zakresie wyzwań i rozwiązań w obszarze transformacji miejskiej (np. podczas Urban Lunch Talks⁴⁷).

W Polsce inicjatywa od 2015 r. jest koordynowana przez Narodowe Centrum Nauki.



45. Narodowe Centrum Badań i Rozwoju, Inicjatywy Wspólnego Programowania (Joint Programming Initiatives – JPI), <https://archiwum.ncbr.gov.pl/programy/programy-miedzynarodowe/programy-zakonczone/jpi>.

46. Urban Europe, Projects, <https://jpi-urbaneurope.eu/projects/#>.

47. Urban Europe, The Urban Lunch Talks webinars, <https://jpi-urbaneurope.eu/urban-lunch-talks-a-webinar-series>.

Przykłady:

Projekt PARENT (realizowany w trzech miastach w Europie) ma na celu zwiększenie zaangażowania gospodarstw domowych w odpowiedzialne zarządzanie zużyciem energii oraz porównanie skuteczności metod stymulowania zmiany zachowań mieszkańców⁴⁸. Innym przykładem inicjatyw wspieranych przez JPI Urban Europe jest projekt „Financing Clean Air”, który zbada, w jaki sposób mechanizm Land Value Capture (czyli wykorzystywanie rosnącej wartości nieruchomości na terenach sąsiadujących z prowadzonymi inwestycjami) może zostać wykorzystany do wspierania poprawy jakości powietrza w miastach. Projekt kładzie szczególny nacisk na analizę wpływu transportu i mieszkalnictwa, zwłaszcza ogrzewania mieszkań, na jakość powietrza⁴⁹.

Wypowiedź przedstawiciela:

Inicjatywa JPI Urban Europe to międzyrządowy program badań i innowacji w zakresie przemian miejskich. W nadchodzącym programie „Driving Urban Transitions” skupimy się na Dzielnicach Pozytywnych Energetycznie (Positive Energy Districts), „15-minutowych miastach” i Dzielnicach Regeneracyjnych (Regenerative Neighbourhoods). Zachęcamy gminy oraz społeczności lokalne do angażowania się we wspierane projekty i do eksperymentowania, aby ułatwić realizację miejskich i gminnych strategii. Ponadto wielostronne konsultacje pozwalają na wymianę doświadczeń z innymi miastami europejskimi, omawianie wyzwań i potrzeb związanych z przemianami miejskimi oraz na zdobycie wiedzy o najnowszych wydarzeniach i wynikach badań.

Margit Noll, Przewodnicząca zarządu JPI Urban Europe

Więcej informacji:

- ◆ Strona www (oficjalna): <https://jpi-urbaneurope.eu>
- ◆ Strona www polskiego punktu kontaktowego: <https://ncn.gov.pl/wspolpraca-zagraniczna/wspolpraca-wielostronna/konkurs-ensuf>
- ◆ Osoba kontaktowa w Polsce: katarzyna.jarecka-stepien@ncn.gov.pl

48. Urban Europe, PARENT, <https://jpi-urbaneurope.eu/project/parent>.

49. Urban Europe, Financing Clean Air, <https://jpi-urbaneurope.eu/project/financingcleanair>.

Program LIFE

- ◆ Dofinansowanie: pomiędzy 55–95% w zależności od obszaru tematycznego (do 65% z KE – polscy wnioskodawcy mogą dodatkowo otrzymać dofinansowanie do wkładu własnego ze środków NFOŚiGW).
- ◆ Wartość projektów: najczęściej od ok. 500 tys. do 5 mln euro w przypadku tzw. projektów tradycyjnych.

Program LIFE koordynowany przez Komisję Europejską wspiera kilka kategorii projektów, w tym: projekty pilotażowe, których celem jest wdrożenie lub przetestowanie rozwiązań wcześniej niezastosowanych; projekty demonstracyjne, których celem jest przetestowanie i rozpowszechnienie działań i podejść niestosowanych jeszcze na większą skalę w określonym regionie lub sektorze; projekty dotyczące najlepszych praktyk oraz projekty informacyjne, dotyczące zwiększenia świadomości w zakresie podprogramów działań na rzecz środowiska i klimatu. Wszystkie projekty, które do tej pory otrzymały wsparcie wpisują się w jeden z głównych obszarów tematycznych, które definiują rodzaje kwalifikowalnych działań:

- ◆ Ograniczenie wpływu człowieka na klimat.
- ◆ Dostosowanie się do skutków zmian klimatu.
- ◆ Zarządzanie i informacja w zakresie klimatu.
- ◆ Ochrona środowiska i efektywne gospodarowanie zasobami.
- ◆ Przyroda i różnorodność biologiczna.
- ◆ Zarządzanie i informacja w zakresie środowiska.

Do tej pory Program LIFE sfinansował 95 projektów, w których instytucje z Polski były liderem. 258 projektów bezpośrednio dotyczyło kwestii związanych z jakością powietrza⁵⁰. Na stronie programu dostępna jest lista wszystkich projektów, które otrzymały dofinansowanie wraz z opisem głównych działań i rezultatów oraz funkcją wyszukiwania inicjatyw dotyczących określonych sektorów lub krajów.

W 2021 r. program LIFE został zmodyfikowany i kolejne nabory dotyczyć będą projektów wpisujących się w cztery obszary tematyczne:

- ◆ Przyroda i różnorodność biologiczna.
- ◆ Gospodarka o obiegu zamkniętym i jakość życia.
- ◆ Łagodzenie zmian klimatu i dostosowania się do ich skutków.
- ◆ Przejście na czystą energię.

W Polsce punktem kontaktowym Programu LIFE jest Narodowy Fundusz Ochrony Środowiska i Gospodarki Wodnej. W ramach wsparcia wnioskodawców NFOŚiGW oferuje bezzwrotne środki na przygotowanie wniosków aplikacyjnych do LIFE (do 80 tys. zł) – pomoc pn. „Inkubator wniosków LIFE”⁵¹.

50. European Commission, Advanced Search on LIFE Projects, <https://webgate.ec.europa.eu/life/publicWebsite/search/advanced>.

51. Narodowy Fundusz Ochrony Środowiska i Gospodarki Wodnej, *NFOŚiGW wesprze przygotowanie aplikacji do Programu LIFE*, 2021, <http://nfosigw.gov.pl/o-nfosigw/aktualnosci/art,1752,nfosigw-wesprze-przygotowanie-aplikacji-do-programu-life.html>.

Więcej informacji:

- ◆ Oficjalna strona programu: https://cinea.ec.europa.eu/life_en
- ◆ Informacje w wersji polskiej (strona NFOŚiGW): <http://www.nfosigw.gov.pl/oferta-finansowania/srodki-zagraniczne/instrument-finansowy-life>

Horyzont Europa: Klimat, Energia, Mobilność

Program Horyzont Europa to kontynuacja programu Horyzont 2020, czyli programu inwestycyjnego UE w zakresie badań naukowych i innowacji, przewidziana na lata 2021–2027 (uwzględniająca modyfikacje wynikające z ewaluacji programu Horyzont 2020).

Istotna część budżetu programu została zarezerwowana na działania dotyczące zmiany klimatu i transformacji energetycznej. Obszary tematyczne w podprogramie „Klimat, Energia, Mobilność” to nauka o klimacie i rozwiązania w zakresie klimatu, systemy i sieci energetyczne, społeczności i miasta, konkurencyjność przemysłowa w transporcie, inteligentna mobilność, dostawy energii, budynki i obiekty przemysłowe w transformacji energetyki, transport i mobilność, które są ekologiczne, bezpieczne i dostępne oraz magazynowanie energii.

Uczestniczenie w projektach finansowanych z programu Horyzont umożliwia samorządom udział w wypracowaniu i przetestowaniu nowych rozwiązań, a przez to nie tylko zaadresowanie potrzeb miasta lub gminy, ale także wsparcie sektora badań i rozwoju, umożliwienie komercjalizacji rozwiązań przetestowanych w danym regionie itd. Samorząd będący członkiem międzynarodowego konsorcjum nie musi brać na siebie ciężaru przygotowania projektu oraz wniosku o dofinansowanie, ma natomiast możliwość skorzystania z doświadczenia partnerów konsorcjum, w tym np. uczelni, organizacji pozarządowych, innowatorów i samorządów z innych krajów UE.

Więcej informacji:

- ◆ Oficjalna strona programu Horyzont 2020: <https://ec.europa.eu/programmes/horizon2020>
- ◆ Oficjalna strona programu Horyzont Europa: [https://ec.europa.eu/info/horizon-europe_en⁵²](https://ec.europa.eu/info/horizon-europe_en<sup>52</sup)
- ◆ Krajowy Punkt Kontaktowy (informacje w wersji polskiej): <https://www.kpk.gov.pl/wiadomosci-wszystkie/klimat-energia-mobilnosc>

52. Komisja Europejska, *Horyzont Europa. Kolejny program inwestycyjny UE w zakresie badań naukowych i innowacji (2021–2027)*, https://ec.europa.eu/info/sites/info/files/horizon_europe_pl_-_inwestycje_ktore_ksztaltuja_nasza_przyszlosc.pdf.

Programy Europejskiej Współpracy Terytorialnej (Interreg)

Programy Europejskiej Współpracy Terytorialnej wspierają wymianę doświadczeń między instytucjami z różnych krajów w Europie poprzez finansowanie ich wspólnych inicjatyw. Samorzady z Polski mogą uczestniczyć w 10 programach Interreg (Interreg Europa, Interreg Europa Środkowa, Interreg Polska-Słowacja, Interreg Czechy-Polska, Interreg Polska-Saksonia, Interreg Brandenburgia-Polska, Interreg Meklemburgia-Pomorze Przednie-Brandenburgia-Polska, Interreg Południowy Bałtyk, Interreg Litwa-Polska, Interreg Region Morza Bałtyckiego).

Przykładowo, w ramach programu Interreg Europa Środkowa jednym z obszarów priorytetowych jest rozwijanie współpracy w zakresie strategii niskoemisyjnych. Program wspiera głównie działania o charakterze miękkim, możliwa jest jednak także realizacja projektów, których charakter będzie pilotażowy lub demonstracyjny. Przykładowo, projekty dotyczyć mogą: poprawy efektywności energetycznej budynków publicznych, testowania nowych energooszczędnych technologii, harmonizacji standardów i systemów certyfikacji, poprawy efektywności energetycznej w regionach, wykorzystywania potencjału energii odnawialnej, innowacyjnych technologii niskoemisyjnych dla miejskiego transportu publicznego.

Więcej informacji:

- ◆ Informacje o wszystkich programach Interreg dostępne są na dedykowanej stronie internetowej prowadzonej przez Ministerstwo Funduszy i Polityki Regionalnej: <https://www.ewt.gov.pl/strony/o-programach/przeczytaj-o-programach/programy-europejskiej-wspolpracy-terytorialnej>
- ◆ Lista Punktów Kontaktowych poszczególnych programów Interreg: <https://www.ewt.gov.pl/strony/kontakt/#Interreg%20Europa>

Rozwijanie współpracy dzięki wsparciu międzynarodowych sieci samorządów

Rozwijanie współpracy międzynarodowej z samorządami z całej Europy stanowi bardzo istotny element poszukiwania nowych źródeł finansowania i zwiększania dostępu do wielu międzynarodowych programów dotacyjnych, które wymagają współpracy partnerów z kilku państw członkowskich UE.

Budowanie lub wzmocnienie współpracy międzynarodowej umożliwia nie tylko sporadyczną wymianę doświadczeń i inspirowanie się rozwiązaniami wypracowanymi w innych krajach. Jest to kluczowy element dostępu do międzynarodowych konkursów. Regularna aktywność na arenie międzynarodowej umożliwia udział w międzynarodowych konsorcjach, wspólne przygotowanie nowych projektów oraz wspólne wnioskowanie o środki na ich realizację.

Sposobem na rozwinięcie i współpracy międzynarodowej i znalezienie partnerów z gmin i miast o zbliżonej wielkości i charakterystyce jest **członkostwo w międzynarodowych sieciach samorządów, które skupiają tysiące miast i gmin z całej Europy** (natomiast wciąż niewiele z Polski).

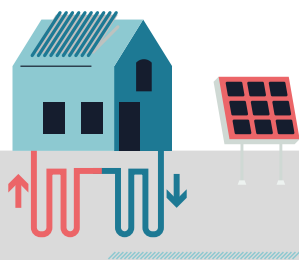
DLACZEGO WARTO?

Organizacje te łączą miasta i gminy członkowskie i pomagają identyfikować wspólne priorytety i możliwości wspólnej realizacji określonych działań np. w ramach trwających naborów. Sieci wspierają samorządy poprzez wymianę wiedzy i doświadczeń, a także ułatwiają przygotowanie i realizację wspólnych projektów, informując o aktualnych możliwościach i ułatwiając tworzenie konsorcjów, w których często sami uczestniczą. Zapewniają tym samym trwałość projektów i zwiększają potencjał replikacji wypracowanych rezultatów, co może pozytywnie wpływać na ocenę wniosków i zwiększać szansę na otrzymanie dofinansowania. Sieci organizują i koordynują wiele inicjatyw mentoringowych i doradczych (również współpracując w ramach konsorcjów), w tym wyjazdów studyjnych, które finansowane są z programów takich jak np. Horyzont, EUKI czy z grantów Europejskiej Fundacji Klimatycznej⁵³. Udział w tych inicjatywach często nie wymaga od uczestników wkładu własnego.

Członkowie dostają regularnie informacje o możliwościach dołączenia do już tworzonych wniosków, dzięki czemu ciężar przygotowania dokumentów aplikacyjnych można znacząco ograniczyć, jednocześnie korzystając z kompetencji partnerów bardziej doświadczonych w projektowaniu i koordynacji międzynarodowych inicjatyw.

Najważniejsze międzynarodowe sieci miast i gmin:

- ◆ Energy Cities
<https://energy-cities.eu>
- ◆ Eurocities
<https://eurocities.eu>
- ◆ European Federation of Agencies and Regions for Energy and Environment – Fedarene
<https://fedarene.org>
- ◆ Local Governments for Sustainability – ICLEI
<https://iclei.org>
- ◆ Porozumienie Burmistrzów
www.covenantofmayors.eu
- ◆ Sojusz Klimatyczny
www.climatealliance.org
- ◆ The Council of European Municipalities and Regions (CEMR)
<https://www.ccre.org>



53. European Climate Foundation, Poland, <https://europeanclimate.org/expertises/poland>.

5. Poszukiwanie rozwiązań – innowacje, start-upy i biznes

Samorządy mogą poszukiwać rozwiązań dla zdefiniowanych problemów w obszarze poprawy jakości powietrza, redukcji smogu, transformacji energetycznej, rozwoju niskoemisyjnego transportu czy zapobiegania zmianom klimatu i przystosowania się do nich poprzez **współpracę z akceleratorami nowych technologii oraz w ramach konkursów dla start-upów**. Coraz częściej organizowane są ogólnokrajowe oraz międzynarodowe konkursy pn. hackatonów – są to wydarzenia mobilizujące społeczność młodych przedsiębiorców i innowatorów wokół wybranych problemów miast i gmin.

Ciekawym przykładem jest międzynarodowy program **Reinventing Cities**⁵⁴, który każdorazowo definiuje główne wyzwania miejskie, dla których poszukiwane są rozwiązania w ramach poszczególnych konkursów, a ich pilotażowe wdrożenie finansowane jest z programu. W Polsce organizowane są np. coroczne wydarzenia inicjowane przez **Climate-KIC**⁵⁵ wraz z władzami lokalnymi (tzw. **climathony**) oraz podobne wydarzenia poświęcone w całości tematyce smogu tj. **smogathony**.

Poszukując rozwiązań i nowych technologii, polskie samorządy mogą wchodzić w partnerstwa z organizacjami takimi jak m.in. **Akcelerator Zielonych Technologii GreenEvo**⁵⁶ (inicjatywa Ministerstwa Klimatu i Środowiska), **Polski Fundusz Rozwoju**⁵⁷ czy **Innoenergy**⁵⁸ i **EIT Urban Mobility**⁵⁹, wywodzące się – podobnie jak Climate-KIC – z Europejskiego Instytutu Innowacji i Technologii. Misją tych organizacji jest promocja innowacyjnych rozwiązań w obszarze niskoemisyjnych technologii, zrównoważonej energii i transportu poprzez m.in. przyznawanie grantów na stworzenie innowacyjnych rozwiązań oraz przez łączenie start-upów z samorządami – również w celu współpracy przy projektach realizowanych z programów takich jak m.in. Horyzont. Oznacza to dla samorządów szansę na wdrożenie nowych technologii lub nieznanymi im wcześniej rozwiązań ze środków dotacyjnych, w ramach pilotaży lub replikacji działań wspieranych przez poszczególne inicjatywy.

Nową inicjatywą jest „**Samsung Inkubator dla klimatu**”⁶⁰, która powstała w wyniku udziału firmy Samsung w programie **Climate Leadership**⁶¹, koordynowanym przez **Centrum UNEP/GRID-Warszawa**, które realizuje w Polsce misję Programu Narodów Zjednoczonych ds. Środowiska (UNEP), działając na rzecz zrównoważonego rozwoju.

54. Reinventing Cities, <https://www.c40reinventingcities.org>.

55. EIT Climate-KIC, <https://www.climate-kic.org>.

56. Akcelerator Zielonych Technologii GreenEvo, <https://greenevo.gov.pl>.

57. P. Grzegorzczak, P. Grudzień, *Innowacje dla miast. Wyzwania we współpracy samorządów z przedsiębiorstwami technologicznymi*, Grupa Polskiego Funduszu Rozwoju, 2021, <https://pfr.pl/blog/innowacje-dla-miast-wyzwania-we-wspolpracy-samorzadow-z-przedsiębiorstwami-technologicznymi.html>.

58. InnoEnergy, <https://www.innoenergy.com>.

59. European Institute of Innovation and Technology, <https://eit.europa.eu>.

60. Samsung Inkubator, Inkubator dla klimatu, <https://startupinkubator.pl/dlaklimatu>.

61. GRID Warszawa, Czym jest Climate Leadership?, <https://www.climateleadership.pl>.

Samorządy mogą także uczestniczyć w pilotażowych programach **Narodowego Centrum Badań i Rozwoju**. Obecnie NCBR przygotowuje osiem programów dotyczących aspektów poprawy jakości powietrza jak również zmniejszania wpływu na klimat i dostosowywania się do zmiany klimatu poprzez rozwój wykorzystania odnawialnych źródeł energii i docelowego odejścia od wykorzystania surowców i paliw kopalnych.

Przygotowywane przez NCBR programy wsparcia dotyczą rozwoju wykorzystania energii ze źródeł odnawialnych w miejskich ciepłowniach, wsparcia rozwoju magazynowania energii dla ciepła i chłodu oraz magazynowania energii elektrycznej. Trwa także konkurs, którego celem jest rozwijanie sektora przydomowych elektrowni wiatrowych w ramach inicjatywy „Wielkie Wyzwanie: Energia”⁶². Również **Narodowe Centrum Badań Jądrowych** realizuje pilotażowe projekty wykorzystujące innowacyjne rozwiązania wspierające samorządy w walce ze smogiem, w tym na przykład pilotażowy projekt wdrożenia systemu Zefir⁶³, służący do planowania energetycznego na poziomie miast i gmin (projekt autorstwa Interdyscyplinarnego Zakładu Analiz Energetycznych, NCBJ).

6. Rola kampanii edukacyjnych

Należy także podkreślić, że w obliczu bezprecedensowego wyzwania jakim jest osiągnięcie obecnych celów energetyczno-klimatycznych samorządy powinny postrzegać działania edukacyjno-informacyjne jako niezbędne narzędzie do realizacji kluczowych inwestycji, w tym poprawy jakości powietrza. Finansowanie kampanii edukacyjnych wpływa nie tylko na zmianę zachowań i budowanie społecznej akceptacji dla realizowanych przez JST projektów ale przede wszystkim gra znaczącą rolę w mobilizowaniu prywatnego kapitału i środków mieszkańców. Skala transformacji energetycznej i zakres działań, które w najbliższych latach będą musiały zostać przeprowadzone na poziomie unijnym, krajowym i lokalnym wymaga zaangażowania środków prywatnych w dużo większym zakresie niż do tej pory. Zarówno NFOŚiGW jak i Wojewódzkie Fundusze Ochrony Środowiska i Gospodarki Wodnej oferują dofinansowanie do działań edukacyjnych, jednak należy podkreślić, że nawet w przypadku braku dotacji, przeznaczenie środków gminy na kampanie edukacyjne powinno być postrzegane jako inwestycja w zmotywowanie mieszkańców i lokalnych przedsiębiorców do zaangażowania finansowego w realizację celów klimatyczno-energetycznych na poziomie lokalnym.

Skuteczność działań edukacyjnych zależy od ich odpowiedniego zaprojektowania i przeprowadzenia – tutaj samorządy mogą korzystać ze wsparcia organizacji pozarządowych specjalizujących się w określonych tematach i posiadających doświadczenie w różnych metodach dotarcia do wielu grup docelowych.

62. Wielkie Wyzwanie, <https://wielkiewyzwanie.ncbr.gov.pl>.

63. Narodowe Centrum Badań Jądrowych, *Dr inż. Karol Wawrzyniak wszedł w skład zespołu ds. OZE*, 2020, <https://www.ncbj.gov.pl/aktualnosci/dr-inz-karol-wawrzyniak-wszedl-sklad-zespołu-ds-oze>.

7. Dodatkowe informacje

- ◆ CEMR – The Council of European Municipalities and Regions: <https://www.ccre.org>
- ◆ Centrum UNEP/GRID-Warszawa: <https://www.gridw.pl>
- ◆ Climate-KIC: <https://www.climate-kic.org>
- ◆ Climate Leadership: <https://www.climateleadership.pl>
- ◆ ELENA: <https://www.eib.org/en/products/advising/elena/index.htm>
- ◆ Energy Cities: <https://energy-cities.eu>
- ◆ EIT Urban Mobility: <https://eit.europa.eu>
- ◆ EUKI: <https://www.euki.de/en>
- ◆ Eurocities: <https://eurocities.eu>
- ◆ Europejski Fundusz Efektywności Energetycznej: www.eeef.lu
- ◆ Europejski Instrument Miejski: www.eucityfacility.eu
- ◆ Europejski Portal Projektów Inwestycyjnych (Portal EPPI): <https://ec.europa.eu/eipp/desktop/pl/index.html>
- ◆ Fedarene: European Federation of Agencies and Regions for Energy and Environment: <https://fedarene.org>
- ◆ Fundusze Norweskie: <https://www.nfosigw.gov.pl/oferta-finansowania/srodki-norweskie>
- ◆ GreenEvo – Akcelerator Zielonych Technologii: <https://greenevo.gov.pl>
- ◆ Horyzont 2020: <https://ec.europa.eu/programmes/horizon2020>
- ◆ Horyzont Europa: https://ec.europa.eu/info/horizon-europe_en
- ◆ ICLEI: Local Governments for Sustainability: <https://iclei.org>
- ◆ Innoenergy: <https://www.innoenergy.com>
- ◆ Interreg Europa: <https://www.interregeurope.eu>
- ◆ Interreg Europa Środkowa: <https://www.interreg-central.eu>
- ◆ Interreg Polska-Słowacja: <https://pl.plsk.eu>
- ◆ Jaspers: <https://jaspers.eib.org>
- ◆ Jessica: <https://www.eib.org/en/products/mandates-partnerships/jessica/index.htm>
- ◆ JPI Urban Europe: <https://jpi-urbaneurope.eu>
- ◆ Krajowy Integrator Projektów Inwestycyjnych: <https://pfr.pl/oferta/fundusz-inwestycji-samorzadowych.html>
- ◆ LIFE+: <http://www.nfosigw.gov.pl/oferta-finansowania/srodki-zagraniczne/instrument-finansowy-life>
- ◆ Narodowe Centrum Badań Jądrowych: <https://www.ncbj.gov.pl>
- ◆ Narodowe Centrum Badań i Rozwoju: <https://www.gov.pl/web/ncbr>
- ◆ Narodowy Fundusz Ochrony Środowiska i Gospodarki Wodnej: <http://nfosigw.gov.pl>
- ◆ Partnerska Inicjatywa Miast: <https://www.gov.pl/web/fundusze-regiony/partnerska-inicjatywa-miast>
- ◆ Platforma współpracy w zakresie PPP MFiPR: <https://www.ppp.gov.pl/efektywnosc-energetyczna>
- ◆ Polski Fundusz Rozwoju: <https://pfr.pl/oferta.html?clientType=Samorzad>
- ◆ Poradnik ESCO dla Polskich Miast: <https://esco-samorzady.pl/baza-wiedzy>
- ◆ Porozumienie Burmistrzów: www.covenantofmayors.eu
- ◆ Program Operacyjny Infrastruktura i Środowisko: <http://pois.nfosigw.gov.pl>
- ◆ Reinventing Cities: <https://www.c40reinventingcities.org>
- ◆ Samsung Inkubator dla klimatu: <https://startupinkubator.pl/dlaklimatu>
- ◆ Smart Cities Marketplace: <https://eu-smartcities.eu>
- ◆ Sojusz Klimatyczny: www.climatealliance.org
- ◆ URBACT: <https://urbact.eu/urbact-polska>
- ◆ Urban Innovative Actions: <https://uia-initiative.eu/en>
- ◆ URBIS: <https://eiah.eib.org/about/initiative-urbis.htm>

Autorka: **Sylwia Słomiak**

Współpraca: **Magdalena Tchórznicka**

Opracowanie graficzne: **Studio Graficzne Papercut**

Zdjęcie na okładce: **unsplash.com**

Zdjęcia w publikacji: **Beata Czarnecka**

